

# Kansakoulunkatu 1

2020

Rakennushistoriaselvitys

Järvenpää



ARK—BYROO

**Tilaja:** Mestaritoiminta Oy

**Tilajan edustajat:** Teemu Jaakkola, projektipäällikkö

／  
**Konsultti:** Arkkitehtitoimisto Ark—byroo oy, Kustaankatu 3, 00500 Helsinki,  
[info@arkbyroo.fi](mailto:info@arkbyroo.fi), [www.arkbyroo.fi](http://www.arkbyroo.fi), +358 50 574 8710

／  
**Työryhmä:**

Marianna Heikinheimo, TKT, arkkitehti SAFA

Laura Runolinna, arkkitehti

Olli Nieminen, arkkitehti-yo.

Tuuli Ollikainen, taitto

Sami Heikinheimo, valokuvaus

／  
**Etukannen kuva:** Eteläinen päätyjulkisivu keskuskäytävien lyhtymäisine ikkunoineen. Sami Heikinheimo.

**Takakannen kuva:** D- ja C-portaiden välinen kaide, ote detaljipiirroksesta 15.5.1951.  
Arkkitehtitoimisto Arvo O. Aalto, piirtäjä rakennusteknikko Arvo Nyman. JTA.

／  
**Suoritusajankohta:** marraskuu 2019–tammikuu 2020.

Työ on luovutettu 4.2.2020

／  
**ISBN:** 978-952-7198-72-8

／  
© Arkkitehtitoimisto Ark—byroo

**Asiasanat:** Arvo Oskar Aalto, Niilo Kokko, Järvenpään kauppala, kansakoulu, koulurakennukset, Järvenpään Keskuskoulu, Järvenpään Keskuskansakoulu, Sibeliuskentän kansakoulu

# Sisällys

<b>1. JOHDANTO</b>	<b>2</b>
1.1 Kohde	2
1.2 Tehtävä	2
1.3 Perustiedot	4
<b>2. KAUPUNKIKUVA JA RAKENNUS OSANA JÄRVENPÄÄN KESKUSTA-ALUEEN KEHITYSTÄ</b>	<b>5</b>
2.1 Tuusulan kunnasta kauppalan kautta Järvenpään kaupungiksi	5
2.2 Keskustan kaavoitus	8
<b>3. JÄRVENPÄÄN KESKUSKANSAKOULU RAKENNETAAN</b>	<b>11</b>
3.1 Järvenpään kauppalan kansakoulut	11
3.2 Päätöksenteko- ja suunnitteluvaiheet	13
3.3 Suunnittelijat arkkitehti Arvo O. Aalto ja Niilo Kokko	13
3.4 Rakentaminen	16
3.5 Suunnitteluratkaisu	17
<b>4. MYÖHEMMÄT VAIHEET</b>	<b>29</b>
4.1 Muutokset toiminnassa	29
4.2 Muutoshistoria	29
<b>5. NYKYTILA JA KAUPUNKIKUVA</b>	<b>32</b>
5.1 Sisätilat	32
5.2 Ulkotilat	49
5.3 Pihapiiri ja kaupunkikuva	56
<b>6. JOHTOPÄÄTÖKSET</b>	<b>58</b>
<b>LÄHTEET</b>	<b>59</b>
<b>LIITE: RAKENNUSLUVAT</b>	<b>60</b>

# 1. Johdanto

## 1.1 Kohde

Järvenpään Keskuksessa, osoitteessa Kansakoulunkatu 1, sijaitsee vuonna 1952 valmistunut koulurakennus, jonka alkuperäinen nimi oli Järvenpään Keskuskansakoulu. Vuonna 1950 Järvenpää oli itsenäistynyt Tuusulasta omaksi kauppalakseen, ja keskelle kauppalaa rakennetulla koulurakennuksella nuori kunta vastasi kansakoulujensa – sekä kunnan yhteisten tilojen – suureen tilantarpeeseen. Koulurakennuksen, sekä siihen liittyvät apurakennukset ja Mannilantiellä sijaitsevan opettajien asuntolarakennuksen suunnittelivat arkkitehdit Arvo O. Aalto ja Niilo Kokko. Tämä työ käsittelee 1952 valmistunutta Keskuskansakoulun rakennusta.

Koulurakennus on nykyisin osa Järvenpään Yhteiskoulun kampusta: rakennuksessa toimivat luokka-asteet 1–5 ja Juholan yksikön erityisopetuksen omppu- ja luokat. Lisäksi rakennuksessa sijaitsee Järvenpään opiston Taitoaineiden opetus ja henkilökunnan tilat.

Koulurakennus on kaksisiipinen, kellarikerros mukaan lukien kolmikerroksinen, rapattu ja tiili- ja teräsbetonirunkoinen. Koulun laajan, tasaisen tontin eteläpuolella, Sipoontien rajaamana aukenee peltomaisema, joka on osa valtakunnallisesti ja maakunnallisesti merkittävää rakennettua kulttuuriympäristöä. Keskuksen vaihteittain rakentunut kaupunginosa sijoittuu Tuusulanjärven pohjoispäähän, rautatien läntiselle puolelle. Rakennus on suojeltu asemakaavassa.

## 1.2 Tehtävä

Suppean rakennushistoriaselvityksen kohteena on arkkitehtien Arvo O. Aallon ja Niilo Kokon suunnittelema koulurakennus, joka valmistui vuonna 1952. Tämä selvitys palvelee Järvenpään Yhteiskoulun peruskorjaushanketta, johon liittyy uudisrakennus.

Merkittävimpiä arkistolähteitä oli Järvenpään kaupunginarkiston tekninen arkisto, minkä käytössä haasteena oli arkistossa navigointi omatoimisesti. Haasteellista oli etenkin se, että koulurakennus on kulkenut historiansa varrella eri nimityksillä, ja että sekä koulun, että kaupungin arkistoyksikköjä on siirrelty ja yhdistelty. Puuttuneita ensisijaisia lähteitä täydennettiin paikallishistoriikkeilla, kuten Antti Rosenbergin teoksella ”Järvenpään historia”. Arkkitehti Arvo O. Aallon toimiston asiakirjoja löytyi kattavasti ainoastaan rakennuttajan arkistosta, ja eräs tärkeä lähde olikin Arvo O. Aallon laatima rakennustyöselitys vuodelta 1950. Kiitos tiedonkeruussa avustamisesta Mestaritoiminta Oy:n Teemu Jaakkolalle. Kiitämme tiedonannosta Arne von Boehmia, jonka toimisto on suunnitellut useita korjauksia rakennuksessa ja on mukana viimeisimmässä peruskorjaushankkeessa. Kiitokset myös Järvenpään paikallishistorian kokoamisesta Järvenpää-seuralle, Jaakko Harjuvaaralle sekä Järvenpään Yhteiskoulun ja lukion seniorit ry:lle.

Alueella joulukuussa 2019 suoritetun katselmuksen havainnot on kirjattu raporttiin. Rakennukset ja piha-alueet on myös dokumentoitu valokuvaamalla. Valokuvien ottopaikat on merkitty pohjakaavioihin.



- 1** Keskuskoulu, nyk. JYK (1.-5. luokat) ja Järvenpään opisto
- 2** Ent. Lämpökeskus ja vahtimestarin asunto, valmistunut 1950
- 3** Talousrakennus, valmistunut 1950
- 4** Ent. opettajien asuntola, Mannilantie 4, valmistunut 1950

- Rakennushistoriaselvityksen kohde
- Kiinteistöraja

## 1.3 Perustiedot

### JÄRVENPÄÄN YHTEISKOULU, ENT. JÄRVENPÄÄN KESKUSKANSAKOULU

**Rakennettu:** 1951–1952

**Rakennuttaja:** Tuusulan kunta ja Järvenpään kauppala

**Arkkitehdit:** Arvo O. Aalto ja Niilo Kokko

**Osoite:** Kansakoulunkatu 1, 04400 Järvenpää

**Kiinteistötunnus:** 186-1-104-2

**Kaupunginosa:** 1 Keskus

**Kortteli:** 110

**Tontti:** 4

**Rakennusnumero:** 001

#### LAAJUUSTIETOJA

**Kerrosala yhteensä:** 4893 m<sup>2</sup>

**Tontin koko:** 28948 m<sup>2</sup>

**Kerroksia:** 2+1

#### RAKENNUSVAIHEET

#### KÄYTTÖHISTORIA

1952 alkaen Järvenpään keskuskansakoulu, sekä Järvenpään työväenopisto 1979 asti

1976–2009 Keskuskoulu

2009 alkaen Järvenpään yhteiskoulu

#### OMISTUS

1952–1967 Järvenpään kauppala

1967 alkaen Järvenpään kaupunki

#### ASEMAKAAVAHISTORIA

Kohde kuuluu voimassa olevassa asemakaavassa **010102** (vahvistettu 25.2.2019) opetustoimintaa palvelevien rakennusten YO-14-korttelialueeseen. Asemakaavamääräys käyttöä ja tiloja koskevin osin kuuluu seuraavasti: ”Tontille saa rakentaa kouluja ja muita oppilaitoksia sekä julkisten lähipalvelujen tiloja. Lisäksi tontille saa asemakaavassa osoitetun rakennusoikeuden puitteissa rakentaa liike- ja palvelutiloja, opetus- ja liikuntatoimintaan liittyviä majoitustiloja, sekä huoltorakennuksia. -- Asuinhuoneistoja saa tontille sijoittaa vain kiinteistön hoidon kannalta välttämätöntä ja toimintaan kuuluvaa henkilökuntaa varten. Kaavassa annetun kerrosluvun estämättä ja osoitetun rakennusoikeuden lisäksi saa rakentaa ilmanvaihtokonehuoneita ja muita teknisiä tiloja.

Täydennysrakentaminen tulee toteuttaa siten, että uudisrakennukset sopeutuvat ympäristöön ja kaupunkikuvan kannalta merkittäviin rakennuksiin. Tontilla olevia puita ja istutuksia tulee hoitaa ja täydentää erityisen hyvin. Huoltopihat ja pysäköintialueet tulee maisemoida, sekä erottaa leikki- ja oleskelualueista aitarakenteella ja/tai kasvillisuusistutuksin. Koulurakennuksen huoltoajo ja saattoliikenne tulee järjestää toisistaan eroteltuina.”

Voimassa oleva asemakaava korvasi korttelialueen osalta 11.4.1990 vahvistetun 1/67 asemakaavan.

#### RAKENNUSSUOJELU

Voimassa olevan **Järvenpään yleiskaava 2020** (hyväksytty 9.8.2004) mukaan rakennus sijoittuu *kh/m*-alueelle, eli maakunnalliselle kulttuuriympäristö-alueelle, ”jonka arvokkaat piirteet säilytetään asemakaavoituksella tai muilla toimenpiteillä”.

Voimassa olevassa asemakaavassa **010102** rakennukselle on määritelty *sr-11*-suojelumerkintä, eli sitä tai sen osaa ei saa purkaa:

”Rakennuksessa tehtävien korjaus-, muutos- tai laajennustöiden tulee olla sellaisia, että rakennuksen historiallisesti arvokas tai kaupunkikuvan kannalta merkittävä luonne säilyy. Rakennuksen käyttötarkoitusta ja esteettömyyttä palvelevat muutostyöt ovat sallittuja. Kaavassa osoitetun rakennusoikeuden lisäksi saa rakentaa hissin, joka tulee sopeuttaa rakennuksen julkisivuun. Rakennuksen kellaritiloissa sallitaan olemassa olevat rakennuksen käyttötarkoitusta palvelevat tilat.”

Voimassa oleva asemakaava korvasi korttelialueen osalta 11.4.1990 vahvistetun 1/67 asemakaavan, missä rakennukselle ei ollut määritelty erillistä suojelumerkintää. Tämä huomiotiin myös 2017 laaditussa (päivitetty 01/2018) Järvenpään Kulttuuriympäristön hoitosuunnitelma 2017 -selvityksessä.<sup>1</sup>

Kohde rajautuu ulkopuolelle sen eteläpuolella sijaitsevasta maakunnallisesti arvokkaasta kulttuuriympäristöstä (Tuusulan Rantatien kulttuurimaisema ja Tuusulanjärven ympäristö).<sup>2</sup>

1 Ramboll 2018.

2 Ramboll 2018.

# 2. Kaupunkikuva ja rakennus osana Järvenpään keskusta-alueen kehitystä

## 2.1 Tuusulan kunnasta kauppalan kautta Järvenpään kaupungiksi



↑ Keskuskansakoulun tontti, jonka rakennustyöt ovat aluillaan vuonna 1950. Opettajien asuntola on jo rakentumassa. Uusissa kaupunginosissa kouluille oli tapana hakea väljä, mutta keskeinen sijainti. Jaakko Harjuvaara.

Järvenpään rautatieasema rakennettiin vuonna 1862 valmistuneen Helsinki-Hämeenlinna-radan ja Helsinki-Heinola-valtamaantien risteyskohtaan. Risteyspaikka keräsi asututusta, joka Suomen itsenäisyyden aikana kasvoi nopeasti. Järvenpään kasvuun vaikuttivat pääkaupungin läheisyys ja Helsingin asuntopula, vilkas tuotantotoiminta ja liike-elämä. Talvi- ja jatkosota olivat tuoneet alueelle huomattavan määrän siirtoväkeä, 3200 henkeä. Valtioneuvosto antoi 16.2.1950 päätöksen Järvenpään kauppalan perustamisesta vuoden 1951 alusta. Järvenpää oli tähän asti ollut osa Tuusulan kuntaa. Kauppalan pinta-alaksi tuli 41,4 km<sup>2</sup>, ja väkiluvuksi 8244 henkeä sen aloittaessa toimintansa 1.1.1951.<sup>3</sup>

Kauppalan alkuajoilla rautatieaseman tuntumassa keskus oli rakennettu täyteen, mutta laitaseuduilla

3 Rosenberg 2000, 5–11, 12, 97; Kervinen 1988, 10.

harjoitettiin edelleen maanviljelyä, sekä karjan- ja metsänhoitoa. Pelto- ja metsäpinta-alat vähenivät vuosikymmenien mittaan. Teollisuus oli eräs olennainen elinkeino jo kauppalan alkuaikoina hyvien logististen yhteyksien ansiosta.<sup>4</sup>

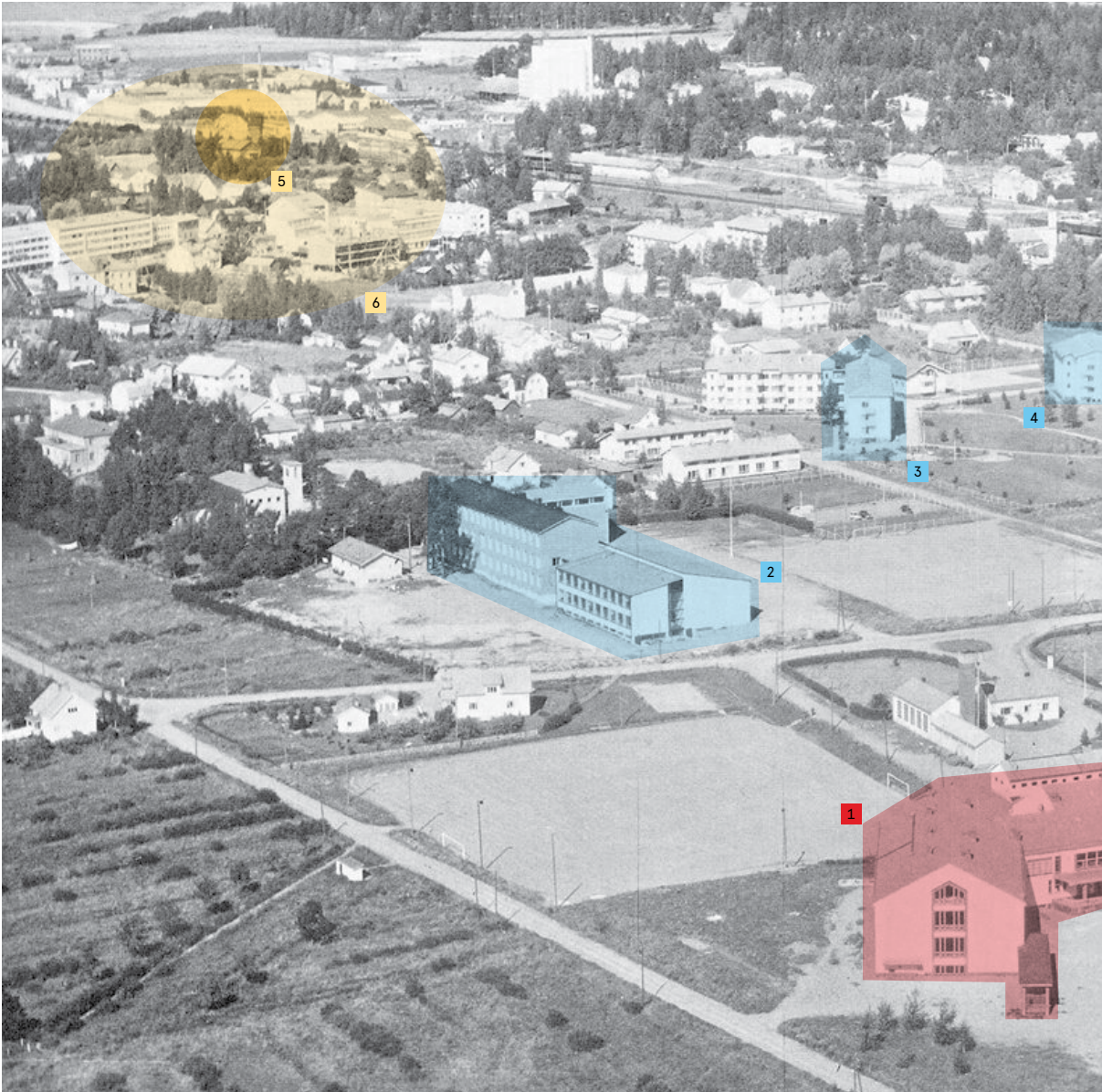
Kun kauppalasta tuli kaupunki vuonna 1967, oli väestömäärä lähes kaksinkertaistunut kauppalan perustamisajoista 14 606 asukkaaseen.<sup>5</sup> Asutus oli laajentunut keskustasta pohjoiseen ja itään. Teollisuus sijoittui kaupungin pohjoisosiin.<sup>6</sup> Vuonna 2019 Järvenpään asukasluvu oli jo yli 40 000 asukasta.<sup>7</sup>

4 Rosenberg 2000, 38–94.

5 Kervinen 1988, 10.

6 Järvenpään Keskustan osayleiskaava 2030 raportti E 2015.

7 Tilastokeskuksen sivusto.



## KOULUJEN JA KESKUSTAN RAKENTUMINEN

↑ Velj. Karhumäki/U.S.

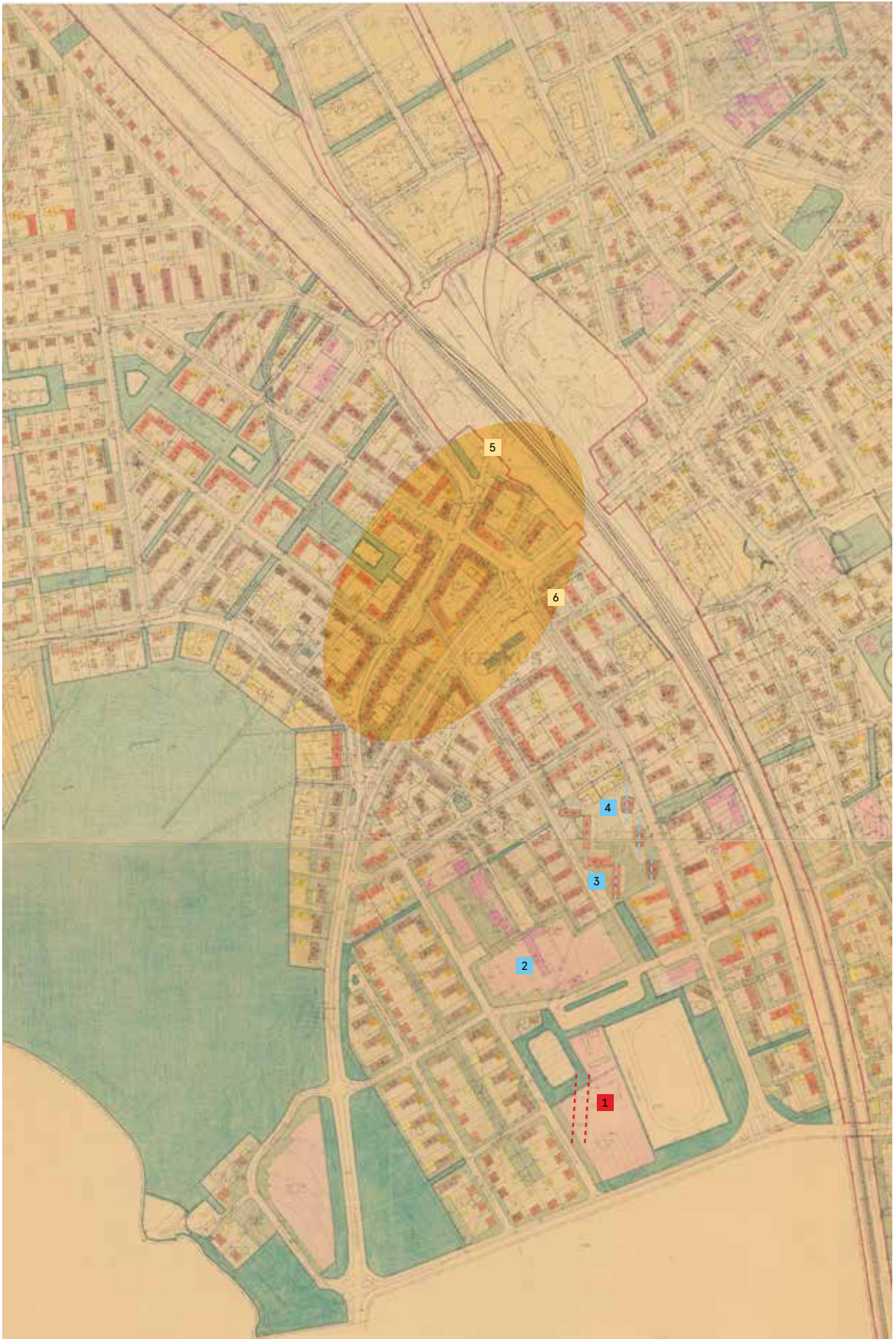
- 1 Keskuskansakoulu
- 2 Järvenpään Yhteiskoulu
- 3 Invaliidien Ammattihuoltolaitoksen henkilökunnan asuntola
- 4 Invaliidien Ammattihuoltolaitoksen oppilasasuntolat
- 5 Järvenpään Rautatieasema
- 6 Liikerakennusten keskusta-alue

→ Viereisellä sivulla yliarkkitehti Erkki Hyhkön vuonna 1957 laatima asemakaavakartta Järvenpään keskustan alueelta. Lahdentien linjaus viivästytti kaavan voimaantuloa.

Keskuskansakoululle haettiin väljä, mutta keskeinen sijainti kävelymatkan päässä rautatieasemalta. Pohjoispuolella sijaitsi useaan otteeseen laajennettu Järvenpään Yhteiskoulu, ja koillissuunnalla 1952 valmistuneet, Esko Suhosen suunnittelemat Invaliidien Ammattihuoltolaitoksen asuntolat. Kaavoitettuja pientaloja ei ollut vielä rakennettu Keskuskansakoulun länsipuolen pientaloalueelle 1960-luvulla.

Keskuksen alue rakentui pitkälti, etenkin eteläosaltaan tämän kaavan rakeisuuden ja tiestön mukaan, vaikka tontikohtaisesti asemakaavoja on päivitetty vuosien varrella. Kaavaa edelsi joitakin nimeämättömiä luonnossuunnitelmia 1940-luvulla, joiden mukaan ensimmäiset 1950-luvun rakennukset tehtiin.

Keskuskansakoulun toisen siiven kulma (katkoviiva) tieverkon suhteen muistuttaa Invan oppilasasuntoloiden linjausta, vaikka ne eivät ole piirustuksessa täysin samat. Viistosti tontille sijoitellut massat olivat joka tapauksessa 1950-luvulla tyyppisiä. Järvenpään kaupunki.



## 2.2 Keskustan kaavoitus

---

Maankäytön suunnittelu aloitettiin 1940-luvun lopulla kauppalan keskustan osalta. Itsenäistyttyään kunta ryhtyi ensimmäiseksi laatimaan asemakaavaa. Yliarkkitehti Erkki Hyhkö alkoi suunnitella vuonna 1951 yleissuunnitelmaa noin 2700 hehtaarin laajuiselle alueelle, josta ensimmäisessä vaiheessa 650 hehtaarin kokoiselle kauppalan keskustan alueelle. Kaava sai lainvoiman vuonna 1959.<sup>8</sup>

Hyhkön laatima koko kauppalan alueen laajuinen yleiskaavasunnitelma valmistui 1962. Arkkitehti Kirmo Mikkolalle annettiin työksi tarkistaa se, ja vuonna 1965 valmistui uusi yleiskaavaluonnos jaksolle 1965–1990.

Samana vuonna pidetyn kauppalan keskustan suunnittelu- ja Tuusulanjärven ranta-alueiden ideakilpailun pohjalta arkkitehdit Mikkola ja Schytz saivat tehtäväkseen laatia muutostyön keskustan asemakaavaan. Suunnitelma luovutettiin kauppalanhallitukselle joulukuussa 1966. Valtuustossa hyväksytty kaavamuu- tos vahvistettiin sisäasiainministeriössä vaiheittain vuosina 1967–1971.<sup>9</sup>

---

8 Rosenberg 2000, 130–132.

9 Rosenberg 2000, 132–135.

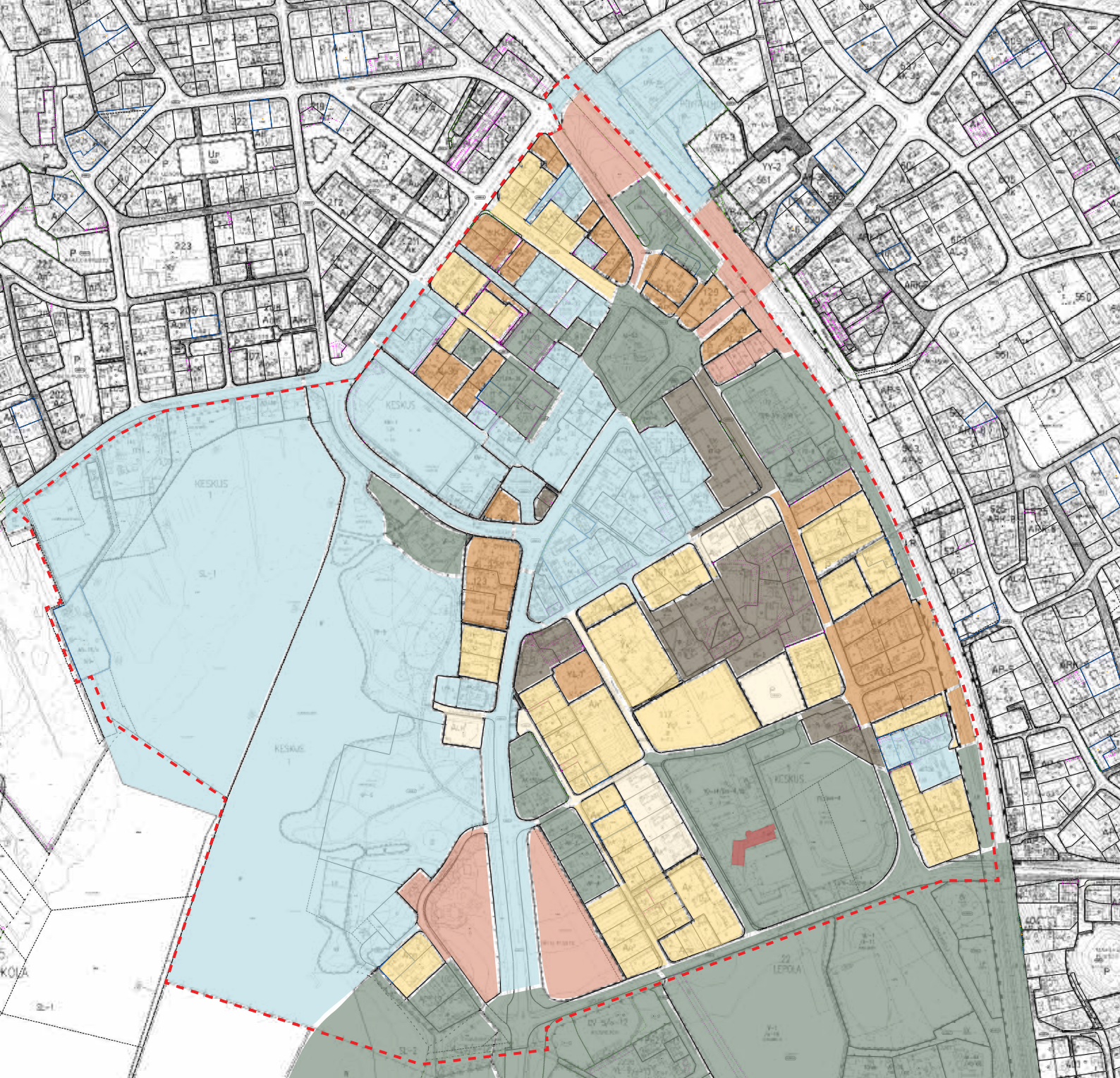
1980-luvulla keskeinen kauppakatu, Sibeliuksenka- tu muutettiin kävelykaduksi, jollainen se on tänäkin päivänä.<sup>10</sup> Keskuksen alueella on tällä hetkellä, vuonna 2020, voimassa Järvenpään keskustan osayleiskaava 2030 (KOYK 2030, hyväksytty 21.9.2015), joka korvasi alueellaan Järvenpään yleiskaavan 2020 (hyväksytty 9.8.2004) sekä kaupunginvaltuuston 27.5.2002 hyväk- symän keskustan osayleiskaavan.

Keskustan alueella on voimassa noin 80 eri-ikäistä asemakaavaa, joista vanhimmat ovat vuodelta 1958. Viimeisimmällä osayleiskaavalla on pyritty ohjaamaan vanhentuneiden asemakaavojen päivittämistä. Kau- pungin tavoitteena on keskustan vetovoiman vahvis- taminen ja tiivistäminen – tämä teema on keskeisenä myös valmisteilla olevassa Järvenpään yleiskaavassa 2040.<sup>11</sup> Oheiseen kaavioon on koottu tieto Keskuksen kaupunginosassa vallitsevasta asemakaavatilanteesta. Kansakoulunkadun koulua ympäröivien korttelien asemakaavat ovat pitkälti 1960- ja 1970-luvulta peräi- sin.


---


10 Rosenberg 2000, 132–135.

11 Vuoden 2019 kaavoituskatsaus (hyväksytty 14.1.2019).










**KESKUKSEN VOIMASSA OLEVAT  
ASEMAKAAVAT VUOSIKYMMENITTÄIN**

 Keskuksen kaupunginosan raja

 Kansakoulunkadun koulurakennus

**1950-2010-LUVUT**

-  1950-luku
-  1960-luku
-  1970-luku
-  1980-luku
-  1990-luku
-  2000-luku
-  2010-luku

↑ Järvenpään Keskuksen asemakaavatilanne, värit vuosikymmenittäin. Tällä hetkellä keskustan alueella on vielä joitakin vuodelta 1958 peräisin olevia asemakaavoja, mutta niitä on uudistettu runsaasti 2000-2010-luvuilla. Tavoitteena on tiivistää keskustaa ja vahvistaa sen vetovoimaa tulevaisuudessa.



← Vuoden 1964 ilmakuva näkyy Keskuskansakoulu ympäristöineen. Keskuksen kaupunginosa oli tuolloin eteläosaltaan väljästi rakennettua, vaikka yleiskaava oli jo olemassa. 1950-luvulla oli tavallista sijoittaa uudet kansakoulut avoimeen ympäristöön, mutta keskeiselle paikalle.

Keltaisella katkoviivalla on tuotu esiin, että Invan asuntoloiden ja Keskuskansakoulun tieverkosta poikkeava koordinaatisto on yhtenäinen. On epätodennäköistä että tämä on sattumaa, mutta varhaisimpia, ensimmäistä yleiskaavaa (kts. s.7) edeltäneitä luonnossuunnitelmia ei löydetty tukemaan oletusta. Asuntoloilla ja koulurakennuksella on joka tapauksessa eri arkkitehdit. Järvenpään karttapalvelu.



← Vuoden 2019 ilmakuva nähdään, kuinka Keskus on tiivistynyt. Koulukorttelin länsipuolelle on rakentunut pien- ja kerrostaloalue pääosin 1960–70-luvulla. Koulukortteliin on tullut lisärakennuksia 1990-luvulta lähtien. Peltomaisemaa on edelleen sen eteläpuolella. Järvenpään karttapalvelu.

# 3. Järvenpään keskuskansakoulu rakennetaan

## 3.1 Järvenpään kauppalan kansakoulut

### KOULUOLOT JÄRVENPÄÄSSÄ

Järvenpään irtaannuttua Tuusulasta kauppalaan jäi kolme kansakoulua: Järvenpään, Harjulan ja Haarajoen koulut. Sotien jälkeen kolmessa koulussa oli yhteensä 800 oppilasta, ja lisää oli tulossa.<sup>12</sup> Maaliskuussa 1951 asetettiin kuntaan kansakoululautakunta, ja koulupiirijako uusittiin: osa Harjulan ja Järvenpään piireistä irrotettiin ja niistä muodostettiin uusi Keskuskansakoulun piiri. Sotakylän alueesta tuli Kylmäojan piiri ja Nummenkylästä oma piirinsä. Käytännölliseen elämään valmentavaa jatko-opetusta, sittemmin kaksivuotinen kansalaiskoulu, annettiin aluksi Keskuskansakoulun tiloissa koko kauppalan kokoisena koulupiirinä. Vuonna 1955 Nummenkylän piiri lakkautettiin ja tilalle perustettiin Anttilan piiri, ja Järvenpään piiri jaettiin kahtia Keskuskansakoulun ja Kinnarin piireiksi. 1950–60-luvulla tuli tavaksi järjestää opetus aamu- ja iltavuoroissa, kunnes tilanahtautta pystyttiin helpottamaan uusilla rakennuksilla.<sup>13</sup>

Järvenpään kansakoulu, joka on sittemmin nimetty Kinnarin kouluksi, toimi 1970-luvun alkuun saakka Puistotiellä neljässä kiinteistössä, jotka olivat 1920-luvun alussa rakennettu vanha koulu, uusi koulu, alakoulu ja ns. Sahan koulu. Näistä uusi koulu, eli niin sanottu ”B-rakennus” tai ”rakennus 2” rakennettiin puurunkoisena vuonna 1948 Arvo O. Aallon ja Niilo Kokon toimiston suunnitelmien mukaan. Rakennuksia korjailtiin tiheästi.<sup>14</sup> B-rakennus purettiin vuonna 2017, samoin kuin vuonna 1976 valmistunut A-rakennus, ja niiden tilalle rakennettiin uusi alakoulu, joka avautui 2019.<sup>15</sup>

Haarajoen kansakoulu toimi kahden luokkahuoneen kokoisessa, ahtaaksi käyneessä rakennuksessa, kunnes uusi koulurakennus valmistui vuonna 1956. Harjulan koulu puolestaan toimi kivisessä, vuonna 1931 rakennetussa rakennuksessa. Vuosina 1952–1961 osa luokista toimi vastavalmistuneissa Keskuskansa-

koulussa sekä Anttilan koulussa, jonka oli suunnitellut Antero Pernaja. Vuonna 1960 valmistui Harjulalle uusi lisärakennus, joka helpotti tilanahtautta.<sup>16</sup>

Erityisopetusta tarvitsevia varten annettiin asetus apukoulusta vuonna 1952, mikä tarkoitti että Järvenpäähänkin tuli perustaa sellainen. Apukoulu toimi vuokrahuoneistossa Louhelassa 1956–1965, sitten Seutulan kartanossa vuoteen 1968, kunnes muutti Keskuskansakoulun tiloihin. Kansalaiskoulu sai oman rakennuksen 1969.<sup>17</sup>

Yhtenäisestä koulujärjestelmästä käytiin vilkasta keskustelua vuosikymmeniä, ennen kuin vuonna 1968 tasavallan presidentti vahvisti eduskunnan hyväksymän lain koulujärjestelmän perusteista. Laki tuli voimaan 1.8.1970. Lain nojalla annettiin 26.6.1970 peruskouluasetus. Maaliskuussa 1972 valtioneuvosto vahvisti kouluhallituksen esittämät alueelliset toimeenpanosuunnitelmat, mikä tarkoitti, että peruskouluun siirryttäisiin Suomessa vuosina 1972–1977. Järvenpään kaupunki siirtyi peruskouluun 1.8.1976.<sup>18</sup> Neljännesvuosisadan mittaisella taipaleella Järvenpään kansakoulujen oppilas- ja opettajamäärä oli kasvanut lähes kolminkertaiseksi.<sup>19</sup> Kansakoulujen rinnalla vuodesta 1928 toiminut Järvenpään Yhteiskoulu luovutettiin tällöin kaupungille ja koulujärjestelmät sulautettiin yhteen.<sup>20</sup>

12 Leinonen 1992, 113; Rosenberg 2000, 164; Museovirasto Jetsonen.

13 Rosenberg 2000, 161–162.

14 Rosenberg 2000, 162; Järvenpään kansakoulu 1946–1948 piirustukset, AM.

15 Kinnarin koulu-sivusto.; Järvenpään kaupungin lehdistötiedote 10.2.2017.

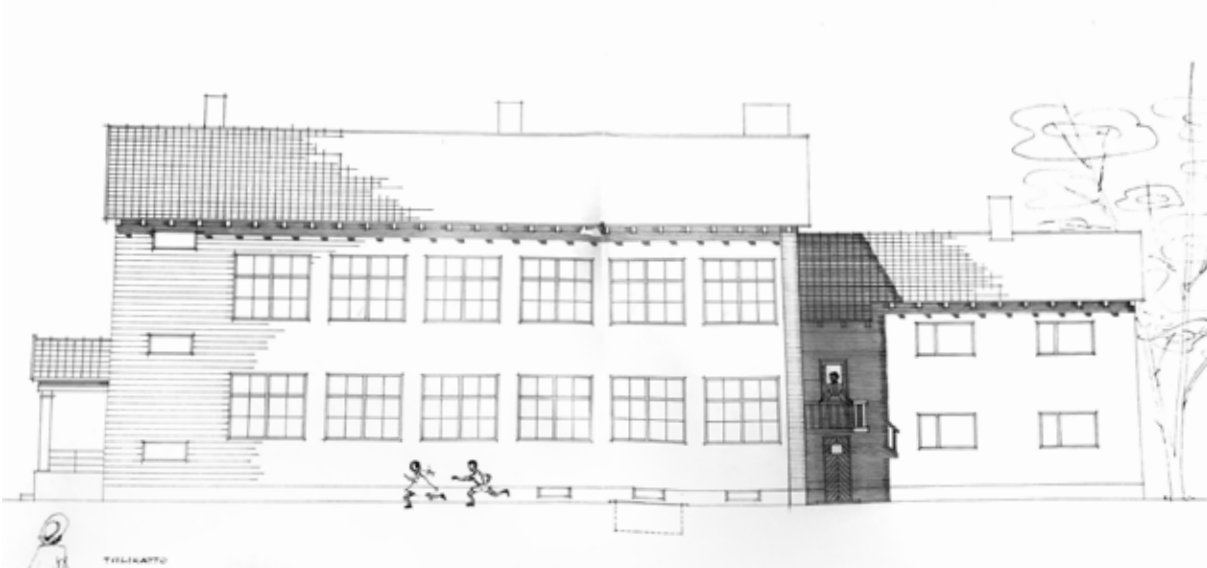
16 Rosenberg 2000, 164.

17 Rosenberg 2000, 166.

18 Leinonen 1992, 149.

19 Leinonen 1992, 68–108.

20 Rosenberg 2000, 167–169.



↑ Samojen arkkitehtien suunnittelema toinen koulurakennus. Arkkitehdit Arvo O. Aalto & Niilo Kokko suunnittelivat Järvenpään Kinnarin koulun puurunkoisen B-rakennuksen, joka valmistui 1948. B-rakennus purettiin vuonna 2017, samoin kuin vuonna 1976 valmistunut A-rakennus, ja niiden tilalle valmistui uusi alakoulu 2019. Julkisivupiirros 1947, AM.

## KESKUSKANSAKOULUN ROOLI KUNNAN ELÄMÄSSÄ

Keskuskansakoulu valmistui heti kuntajaon jälkeen keskelle kauppalaan vuonna 1952, ja helpotti muiden koulutalojen ahtautta. Rakennus oli kauppalaan alkuaikoina muutenkin keskeinen: sen juhlasalissa pidettiin elokuvanäytöksiä ja erilaisia tilaisuuksia ja tapahtumia. Kirjastohuone saattoi palvella lähiseudun asukkaita. Myös kauppalaan valtuusto kokoontui 25 vuoden ajan Keskuskansakoululla sen valmistuttua, sillä riittävän suurta tilaa kokouksille ei Urheilukadulla sijainneessa kaupungintalossa ollut. Ilmeisimmin tästä syystä kauppalaanjohtajalle rakennettiin Keskuskansakouluun juhlasalisiipeen oma asunto, jossa oli keittiön lisäksi kaksi huonetta ja kylpyhuone.<sup>21</sup> Järvenpään ensimmäinen kauppalaanjohtaja ja sittemmin kaupunginjohtaja oli Einar Pyykkö (1910–1979), joka toimi virassa vuosina 1951–1973.<sup>22</sup> Kauppalaanjohtaja ei ilmeisesti asunut kauaa koulun asunnossa, vaan tilat annettiin vahtimestarin asuinkäyttöön.

21 Rosenberg 2000; Arkkitehtitoimisto Arvo O. Aalto, pohjapiirros kauppalaanjohtajan asunnosta 9.8.1951. JTA.

22 Kuka kukin on (Aikalaiskirja) 1978, ss. 760–761. (Viitattu 28.9.2019); (Kuolleita. Einar Pyykkö. Helsingin Sanomat, 14.8.1979, s. 10.)

## 3.2 Päätöksenteko- ja suunnitteluvaiheet

Keskuskansakoulun suunnittelu käynnistettiin Tuusulan kunnan aikana vuonna 1949–1950.<sup>23</sup> Arvo O. Aallon piirustukset hyväksyttiin Tuusulan kunnanvaltuustossa 26.5.1950.<sup>24</sup> Rakennuttaminen siirtyi pääosin Järvenpään kauppalan tehtäväksi kesällä 1951.<sup>25</sup>

Koulurakennuksen suunnittelun käynnistymisen aikaan Arvo O. Aallolta ja Niilo Kokolta oli jo tilattu Järvenpään kauppalan opettaja-asuntola, vahtimestarin asunto, sekä lämpökeskus että sauna- ja talousrakennus. Ne vastaanotettiin lopputarkastuksessa 17.3.1950. Vuoden 1950 asemapiirroksessa Aalto on hahmotellut tien varrelle lisää opettajien asuntolan mallisia rakennusmassoja, mutta niitä ei toteutettu.<sup>26</sup>

Viimeiset versiot pohjapiirroksista on päivätty 27.12.1950. Pääpiirustuksiin verrattuna etenkin juhlasalisiiven tilojen suunnitelmia oli tarkennettu. Aallon toimistossa suunnitelma-asiakirjoja piirsi ja ilmeisimmin suunnitteli rakennusteknikko Arvo Nyman, joka on allekirjoittanut useimmat piirustukset.<sup>27</sup> Asiakirjoissa ilmenee myös nimi Nieminen, joka ilmeisesti avusti Aaltoa suunnittelussa.

Rakennesuunnittelusta vastasi helsinkiläinen insinööri Eino Hartimo. Vesi- ja lämpöjohtosuunnitelmat teki Ekono, ja sähkösuunnitelmat lahtelainen Sähköinsinööri Pentti Veijola.

23 Rosenberg 2000, 164.

24 Rosenberg 2000, 164.

25 Rosenberg 2000, 164; Sopimus 11.3.1952. JTA; Urakkasopimus Tuusulan kunnan ja rak.urakoitsijoiden A.Olin ja I.Eropelto välillä 10.10.1950, päivitetty 2.6.1951. JTA.

26 Arvo O. Aallon asemapiirros 22.4.1950. JTA.

27 Kokouspöytäkirja keskuskansakoulun vastaanottamisesta 11.7.1952. JTA.; Sibeliuskentän kansakoulun työpiirustukset 1950–51. JTA.

## 3.3 Suunnittelijat arkkitehti Arvo O. Aalto ja Niilo Kokko

Sibeliuskentän kansakoulun eli Järvenpään keskuskansakoulun arkkitehtipiirustuksissa on leimaus Arkkitehti Arvo O. Aalto, jolla oli tällöin oma toimisto. Helmikuussa 1950 kirjatuiissa luonnospiirustuksissa on mukana myös Niilo Kokon nimi. Kokon rooli näyttää jääneen vähäisemmäksi Keskuskansakoulun toteutus-suunnittelussa.

### ARVO O. AALTO

Arvo Oskar Aalto syntyi Riihimäellä 16.10.1903. Hän opiskeli ensin Taideteollisuuden keskuskoulussa Ateenumissa, mistä valmistui koristemaalauksen osastolta vuonna 1922. Tämän jälkeen hän valmistui ylioppilaaksi vuonna 1929. Hän jatkoi Teknilliseen korkeakouluun, mistä valmistui vuonna 1935 arkkitehdiksi. Aalto osallistui Talvisotaan sotamiehenä vuonna 1940.<sup>28</sup>

Arvo O. Aalto teki lukuisia opintomatkoja ulkomaille vuosina 1922–1954. Virossa hän vietti vuodet 1922–29. Ruotsissa, Tanskassa, Belgiassa, Saksassa, Hollannissa, Ranskassa, Sveitsissä, Englannissa, Skotlannissa, Norjassa, Puolassa ja Neuvostoliitossa hän teki lyhyempiä matkoja.<sup>29</sup> Aallolla oli hänen nimeään kantava arkkitehtitoimisto, sekä yhteinen toimisto arkkitehti Niilo Kokon kanssa Helsingissä 1930–40-luvulla.<sup>30</sup>

Vaikka Arvo O. Aallon töihin lukeutuu suuri määrä etenkin asuinkerrostaloja, hänestä on henkilönä hyvin vähän minkäänlaisia kirjallisia mainintoja. Samoin hänen töitään on harvakseltaan julkaistu, lähinnä Niilo Kokon yhteydessä – *Arkkitehti*-lehdestä löytyy esittelyt muutamista Aallon ja Kokon asuinkerrostaloista, muun muassa 1939 valmistuneesta Klaarrantien ”Haitaritalosta” Helsingin Lauttasaaressa.<sup>31</sup>

28 Suomen korkeakouluinsinöörit ja arkkitehdit 1956. STS:n ja TFIF:n julkaisema matrikkeli. Sanoma Oy. Helsinki.

29 Suomen korkeakouluinsinöörit ja arkkitehdit 1956. STS:n ja TFIF:n julkaisema matrikkeli. Sanoma Oy. Helsinki.

30 Arkkitehti 10–11/1942, Arkkitehtiosoitteita Suomen Arkkitehtiliiton jäseniä.; Arkkitehti 4/1939, Arkkitehtiosoitteita Suomen Arkkitehtiliiton jäseniä.

31 Nykyisin osoite Meripuistontie 1. Arkkitehti 5–6/1939, 92–93.



↑ Arkkitehti Arvo O. Aalto. Suomen korkeakouluinsinöörit ja arkkitehdit 1956.

← Helsingin Lauttasaarella sijaitseva Haitaritalo. Monet Aallon ja Kokon tunnetuimmista töistä olivat asuinkerrostaloja. Arkkitehti 5-6/1939.

Aalto avioitui vuonna 1937 Svea Torborg Linkon kanssa.<sup>32</sup> He saivat kolme poikaa.<sup>33</sup> Arvo O. Aalto kuoli 58-vuotiaana vuonna 1962.<sup>34</sup>

### NIILLO KOKKO

Niilo Viljo Henrik Kokko (1907–1975) muistetaan etenkin yhtenä, vuonna 1935 valmistuneen Helsingin Lasipalatsin suunnittelijoista, joita olivat hänen lisäksi hänen opiskelutoverinsa Viljo Revell ja Heimo Riihimäki. Lasipalatsin jälkeen Kokolle ja Aallolle tarjoutui suuria töitä, etenkin asuinkerrostalojen parissa. Kokko perusti 1953 yhdessä Kauko Kokon (ei keskenään sukua) kanssa toimiston, joka jatkoi asuinkerrostalojen ja liikerakennusten suunnittelua.<sup>35</sup>

### AALLON JA KOKON YHTEISET TYÖT

Aallon ja Kokon yhteisiin töihinsä lukeutuu 1930–40-luvuilta asuinkerrostaloja sekä joitakin liikerakennuksia. Heidän toimistossaan työskentelivät muun muassa arkkitehdit Eino Vartiainen, Ilmi Vaninen ja Jermo Laosmaa.<sup>36</sup> Järvenpään keskuskansakoulun valmistumisen aikoihin näyttää tapahtuneen jonkinlainen urien erkaantuminen, sillä vuoden 1951 jälkeen miehet eivät näytä tehneen yhteisiä suunnitelmia.<sup>37</sup> Aalto ja Kokko työskentelivät Helsingissä vuonna 1935 perustetussa toimistossaan, ensin osoitteessa Malminrinne 4, sitten heidän suunnittelemaansa liikerakennuksessa Kaisaniemenkatu 2 B.<sup>38</sup>

Aalto ja Kokko olivat suunnitelleet Järvenpään vain muutamaa vuotta aikaisemmin (1946–1948) myös Järvenpään kansakoulun lisärakennuksen, josta käytettiin nimeä ”rakennus 2” – nykyiseltä nimitetään Kinnarin koulu, tunnettu myös nimellä Kilpisen

32 Kuka kukin on (Aikalaiskirja) : Who's who in Finland 1978, 15.

33 Suomen korkeakouluinsinöörit ja arkkitehdit 1956. STS:n ja TFIF:n julkaisema matrikkeli. Sanoma Oy. Helsinki.

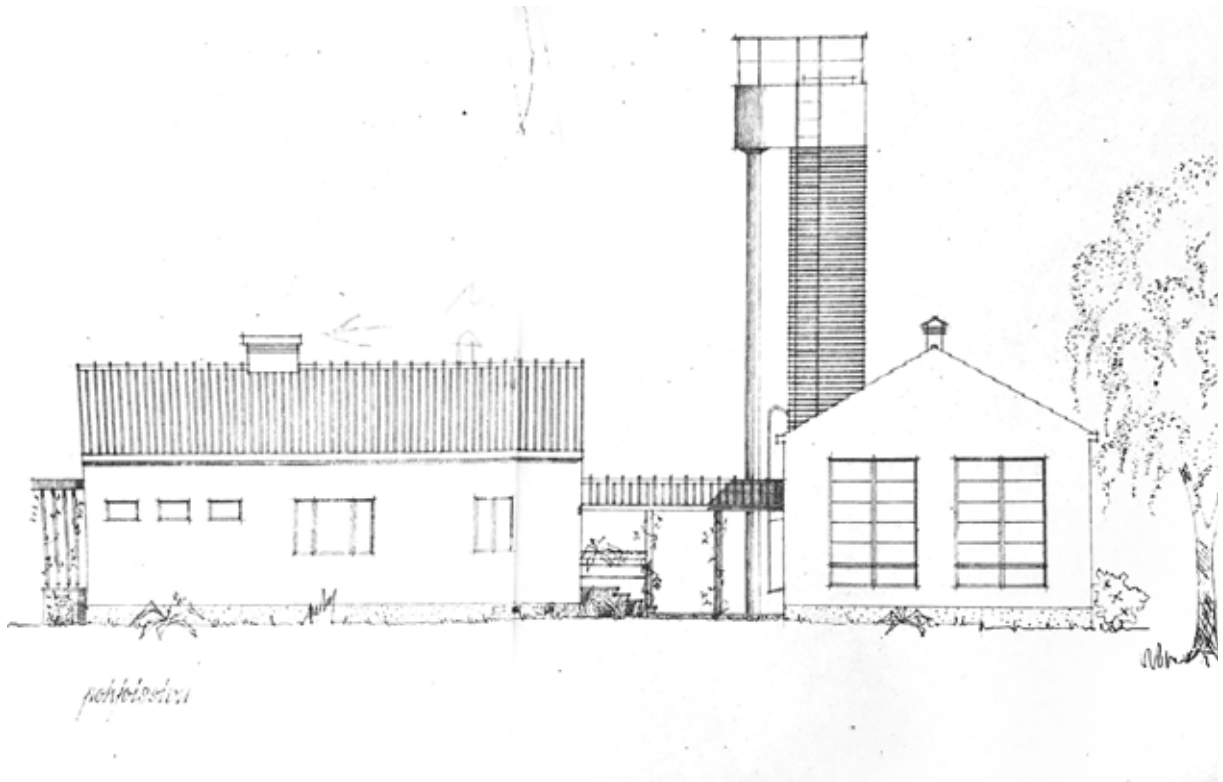
34 Suomen korkeakouluinsinöörit ja arkkitehdit 1965. STS:n ja TFIF:n julkaisema matrikkeli. Sanoma Oy. Helsinki.

35 Suomen arkkitehtuurimuseon sivusto 21.11.2019

36 Arkkitehti 5-6/1939, 92-93.; Arkkitehti 1/1942, 3.

37 Niilo Kokon työluettelo, Arkkitehtuurimuseo.

38 Arkkitehtitoimisto ark byroo 2015, 12.; Arkkitehti 10-11/1942, Arkkitehtiosoitteita Suomen Arkkitehtiliiton jäseniä. ; Arkkitehti 4/1939, Arkkitehtiosoitteita Suomen Arkkitehtiliiton jäseniä.



↑ Arkkitehdit Arvo O. Aalto & Niilo Kokko suunnittelivat Keskuskansakoulun tontille myös muun muassa lämpökeskuksen ja vahtimestarin asunnon. Samat detaljit, kuten liuskekivi ja betoniset räystäät toistuvat Keskuskansakoulussa. Julkisivupiirros 1949. JTA.

← Lämpökeskus ja vahtimestarin asunto 1950-luvulla. Edustalla seisoo urheilukentän lippuköju. Takana vasemmalla puurunkoinen saunarakennus ja Keskuskansakoulun pääty. Jaakko Harjuvaara.

koulu – joka oli kaksikerroksinen, osittain puurunkoinen, osittain tiilirunkoinen ja rapattu.<sup>39</sup> Vuonna 1948 valmistunut kansakoulu oli tyyllisempi ja romanttisempi, mutta myös rakennuksena vaatimattomampi kuin Keskuskansakoulun rakennus. Rakennuksessa oli neljä luokkahuonetta, mutta ei juhla- tai liikuntasalia, toisin kuin sen varhaisimmissa suunnitelmapiirustuksissa. Ilmeisesti saleista luovuttiin säästösyistä.<sup>40</sup> Arkkitehtuurimuseolla on arkistossaan rakennuksen arkkitehtipiirustuksia. Rakennus on purettu sisäilmaongelmien perusteella kesällä 2017.<sup>41</sup>

39 Työselitys Järvenpään kansakoulu, Arkkitehdit Arvo O. Aalto ja N. Kokko 19.2.1947.

40 Leinonen 1992, 29.

41 Kinnarin koulu -sivusto 21.11.2019

↓ Vastavalmistunut Keskuskansakoulu, jonka edustalla oli pyöräkatos. Jaakko Harjuvaara.

## 3.4 Rakentaminen



Rakentaminen aloitettiin ennen kuntajakoa vuonna 1950 pohjan kaivuulla, minkä rakennuttamisen hoiti Tuusulan kunta.<sup>42</sup> Rakennuttaminen siirtyi kuitenkin pääosin Järvenpään kauppalan tehtäväksi kesällä 1951.<sup>43</sup>

Rakennusurakoitsijana toimi Rakennusliike Olin & Eropelto.<sup>44</sup> Ilmari Eropelto edusti urakoitsijaa kouksissa. Vastaava rakennusmestari oli Niilo Laine.<sup>45</sup> Eropelto oli myös urakoinut aikaisemmin valmistuneet opettajien asuinrakennuksen, vahtimestarin asuinrakennuksen, lämpökeskuksen sekä saunarakennuksen.<sup>46</sup> Kansakoulun urakalle tuli hintaa yhteensä 104 miljoonaa markkaa.<sup>47</sup>

Rakennus valmistui ja otettiin vastaan 11.7.1952 järjestetyssä kokouksessa, missä Järvenpään kauppalanhallitusta edustivat kauppalanjohtaja Einar Pyykkö sekä joukko kauppalanhallituksen jäseniä.<sup>48</sup> Koulu otettiin käyttöön syksyllä 1952.<sup>49</sup>



↑ Arvo O. Aallon toimiston suunnittelema opettajien asuntola valmistui jo 1950 koulun tontin koillispuolelle. Ympäristö oli tuolloin hyvin väljästi rakennettua, peltomaiseman vallitsemaa. Jaakko Harjuvaara.

42 Rosenberg 2000, 164.

43 Rosenberg 2000, 164; Sopimus 11.3.1952. JTA; Urakkasopimus Tuusulan kunnan ja rak.urakoitsijoiden A.Olin ja I.Eropelto välillä 10.10.1950, päivitetty 2.6.1951. JTA.

44 Rosenberg 2000, 164.; Urakkasopimus Tuusulan kunnan ja rak.urakoitsijoiden A.Olin ja I.Eropelto välillä 10.10.1950. JTA.

45 Kokouspöytäkirja keskuskansakoulun vastaanottamisesta 11.7.1952. JTA.

46 Urakkasopimus (Tuusulan kunta). JTA.

47 Urakkasopimus Tuusulan kunnan ja rak.urakoitsijoiden A.Olin ja I.Eropelto välillä 10.10.1950. JTA.

48 Pöytäkirja Järvenpään kauppalan keskuskansakoulun vastaanotosta 11.7.1952. JTA.

49 Rosenberg 2000, 164.

## 3.5 Suunnitteluratkaisu



← Alkuperäiset luokkahuoneiden ikkunat olivat jaettu neljään ruutuun. Ikkunat ovat tiilimuurauksen sanelemasti ruudukossa, mutta visuaalisesti vaikutelma on nauhaikkunamainen.

Vaikka mustavalkokuva ei kerro väreistä, voidaan kuitenkin päätellä että rappauksen keltaruskea sävy oli nykyistä vaaleampi. Sokkelin liuskekivet on tehty ”rubble”-liimityksellä, kuten arkkitehti Aalto sitä nimitti. Etualalla sadekatos ja parveke, sekä lipputangot. Jaakko Harjuvaara.

### SIJOITTELU TONTILLE JA ULKOASU

Rakennus sijoittui silloisen Kyröläntien, nykyisen Kansakoulunkadun varteen. Ympäristö oli harvaan rakennettua, peltomaiseman hallitsemaa, ja koulurakennus sijoittui väljän tontin keskelle. Sen pohjoispuolelle oli rakennettu urheilusaunarakennus ja lämpöpäikeskus asuntoineen. Opettajien asuntola sijaitsi etäämmällä eri tontilla koulun koillispuolella, lähempänä rautatietä.

Rakennuksessa oli kaksi pääsiipeä: juhlasalisiipi jossa oli pääsisäänkäynti sekä luokkahuonesiipi. Massoittelultaan siivet oli sijoiteltu toisiinsa nähden noin 120 asteen kulmassa, rajaten ja suojaten eteläpuoleista sisäpihaa. Lisäksi juhlasalisiivessä oli asunnon yksikerroksinen uloke ja viisikulmainen tornimainen uloke rakennuksen keskivaiheilla.

Rakennustyöselityksen mukaan karkealla kalkkilaastilla roiskerapatut seinät maalattiin kalkkimaalilla. Väri oli alun perin ruskea.<sup>50</sup> Sokkeli verhottiin Oriveden liuskekivellä – verhoustapa oli julkisivuissa kovin suosittu 1950-luvulla. Ikkunat olivat mäntykarmiset ja -puitteiset, yksilasiset. Puitteet joko öljymaalattiin tai käsiteltiin venelakalla. Joitakin ikkunoita korostettiin tiilimuurauksin. Ulko-ovet olivat tammiset ja niiden puupinnat öljymaalattiin.

Vesikatto tehtiin kattotuolien ja kannattajien varaan bitumihuovalla ja poltetulla Sipoon kattotii-

<sup>50</sup> Kervinen 1988, 82.

lillä sekä varustettiin galvanoidusta pellistä tehdyillä riippuränneillä ja syöksytorvilla.<sup>51</sup>

Arvo O. Aalto teki myös istutussuunnitelman koulun ja urheilukentän alueelle, mutta se ei toteutunut niin laajana. Alueelle istutettiin kuitenkin mm. hopeapajupensaita, sireenejä ja jasmiinineilikkaruusuja.<sup>52</sup> Suunnitelmiin sisältyi myös polkupyöräkatos, joka on nyttemmin purettu.<sup>53</sup>

### POHJARATKAISU JA SISÄTILAT

Rakennuksessa oli 11 luokkahuonetta, sekä metalli- ja puualan opetusluokat. Opetuskeittiö oli varusteltu puu- ja sähköhelloin. Käsityöpuolella oli uudenaikaiset ompelukoneet. Lisäksi rakennukseen oli sijoitettu koululääkäriin vastaanottohuone, kirjasto ja kerhohuoneet. Juhlasalin takana olevassa siivessä ensimmäisessä kerroksessa oli kauppalanjohtajan asunto.

Tuohon aikaan koulun juhlasali oli kauppalan suurin, lähes 300 m<sup>2</sup> lattiapinta-alaltaan. Salissa oli näyttämö ja elokuvien esityslaitteet sekä sisäurheiluvälineet. Kellarikerroksessa sijaitsi vielä erillinen liikuntasali ja suihkutilat. Havaintovälineinä olivat esimerkiksi akvaario, sekä lintu-, perhos- ja kiviko-

<sup>51</sup> Arvo O. Aalto, Rakennustyöselitys Järvenpään Sibeliuskentän kansakoulua varten 23.5.1950. JTA.

<sup>52</sup> Arvo O. Aalto Järvenpään urheilukentän istutussuunnitelma 20.2.1951. JTA.

<sup>53</sup> Polkupyöräkatos, piirustus 22.8.1950. JTA.



↑ Kansalaisopiston näyttely Juhlasalissa 1960-luvulla. Puupanelointi koristaa näyttämöä ja ikkunan vastaiselle seinälle on maalattu maailmankartta. Juhlasali oli kunnan alkutaipaleella monipuolisessa käytössä. Kuvaaja tuntematon, Leinonen 1992.

koelmat, jotka oli koottuna rakennuksen keskiosaan aulatilaa. Kouluun tuli aluksi 300 oppilasta.<sup>54</sup>

### MATERIAALIT JA SISUSTUS

Sisätiloissa näkyi 1950-luvun romantiikka yksityiskohtien ja materiaalien runsaudessa. Materiaalit kertoivat tilahierarkiasta. Keskuskäytävien lattiat olivat marmorimosaiikkia, voimistelusalin, eteishallin ja ruokasalin lattiat vahattua korkkiparkettia, näyttämön lattiaa pontattua lankkua. Muualla käytettiin korkkimattoa. Sisäseinät öljymaalattiin tai tapetoitiin. Luokkien peräseiniin tehtiin koristeelliset seinämaalaukset oppilasvoimin. Sisäovet olivat selluloosalakalla kiillotettua mäntyvaneria, tärkeimpien luokkasalien ovet kehystettiin tiilimuurauksin.

Tiloihin tuli erityissuunniteltuja kiintokalusteita, kuten näistä merkittävimminä kokoelmahallin lasikaapit, mäntyinen pöytäryhmä, samoin eteishallin penkit pöytineen, sekä luokkahuoneiden matalat kaapit oppilaita varten. Myös ruokasaliin tuli oma erityiskalustuksensa.

<sup>54</sup> Rosenberg 2000, 164.

### KANTAVA RAKENNE JA TALOTEKNIikka

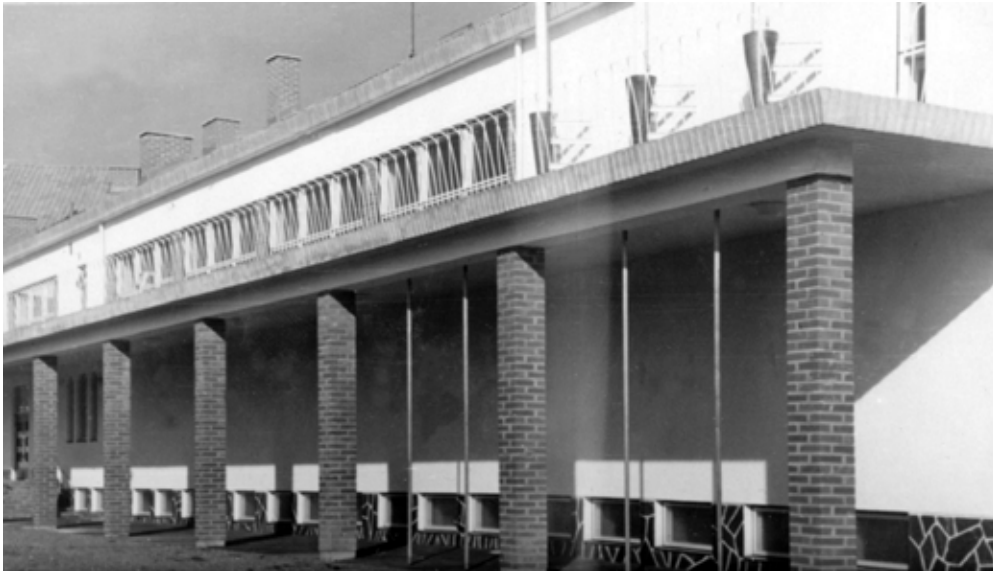
Ulkoseinät kerrotaan tehdyn punaisesta tiilestä yhden tiilen vahvuutena ja lämpöeristyksenä käytettiin ulomassa kerroksessa kevytbetoniharkkoja. Tiilien ikkunapielien kohdalle tuli lisälämmöneristeeksi 40 mm lasivillamatto. Lasivillaeristettä käytettiin mahdollisesti muissakin ulkoseinissä. Kantavat sisäseinät tehtiin kalkkihiekka- tai punatiilestä.<sup>55</sup>

Välipohjat tehtiin teräsbetonista. Osa välipohjista tehtiin joko sahanpurulla täytetyllä ylälaattapalkistolla kevytbetonista ja laudalla hierretystä betonista, tai sitten sahanpuru- ja kutterisekoituksella täytetyllä alalaattapalkistolla teräsbetonilaatasta.<sup>56</sup> Perusmuurit tehtiin säästöbetonista. Salaojitus tehtiin poltetuista salaojaputkista.<sup>57</sup>

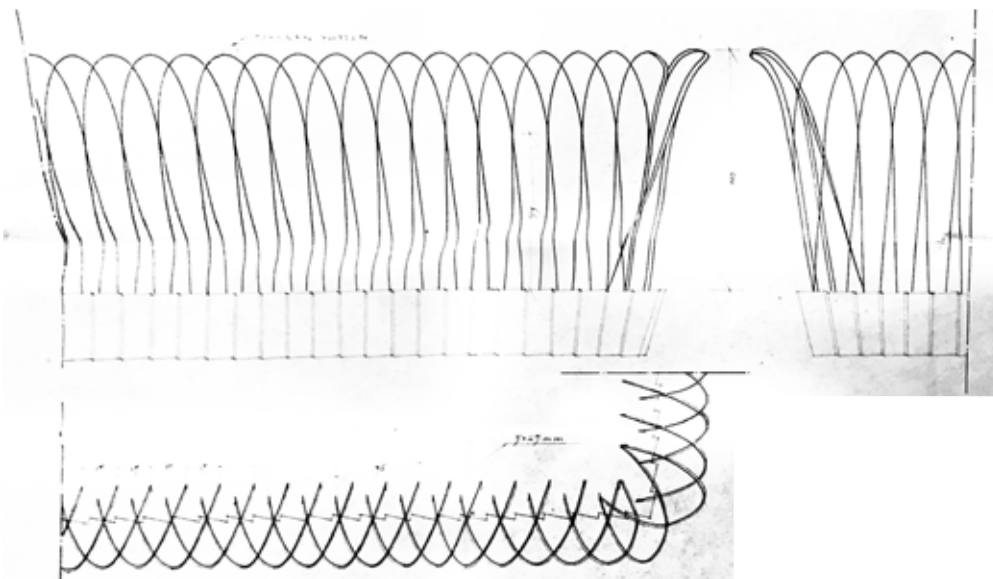
<sup>55</sup> Arvo O. Aalto, Rakennustyöselitys Järvenpään Sibeliuskentän kansakoulua varten 23.5.1950. JTA.

<sup>56</sup> Alalaattapalkisto (myös: alalaattaholvi) oli yleinen välipohjarakenne 1950-luvun alkupuolelle saakka. Työläs rakenne säästi terästä ja betonia. Mäkiö 1990, 123–127.

<sup>57</sup> Arvo O. Aalto, Rakennustyöselitys Järvenpään Sibeliuskentän kansakoulua varten 23.5.1950. JTA.



← Betoni-tiilirunkoinen katos ja parveke oli voimakas elementti julkisivussa, jota tiilipilarit rytmittivät. Teräsbetonilaatan reunan sahalaitakuviota jatkui visuaalisesti teräsputkikaiteessa. Oppilaat kiipeilivät terästangoissa välitunneilla. Jaakko Harjuvaara.



← Arvo O. Aallon sadekatoksen ulkokaidedetaili vuodelta 1951. Aikakaudelle tyyppillisesti sisäänkäyntien katokset suunniteltiin huolella. JTA.

Lämpöpumppukeskus rakennettiin ja valmistui kesäkuun lopussa 1951, samoin kuten opettajan asuntola, lämmittäjän asunto, talousrakennus.<sup>58</sup> Ekonon suunnitelmien mukaan laitos oli suunniteltu alun perin luonnolliselle kierrolle, mutta muutettiin pumpulla toimivaksi vesilämmityslaitokseksi, sillä järjestelmään oli tarkoitus liittää toinen vieressä oleva rakennus.<sup>59</sup> Koulurakennusta lämmittivät vesijohtopatterit. Juhlasalissa oli ilmanvaihtokone, muualla koulussa oli painovoimainen ilmanvaihto.

58 Pöytäkirja Järvenpään kauppalan opettaja-asuntolan, vahtimestarin asunnon, lämpökeskuksen ja talousrakennuksen vastaanotosta 30.6.1951. JTA.

59 Lausunto Järvenpään kansakoulun putkijohtojen välitarkastuksesta 7.9.1953. JTA.

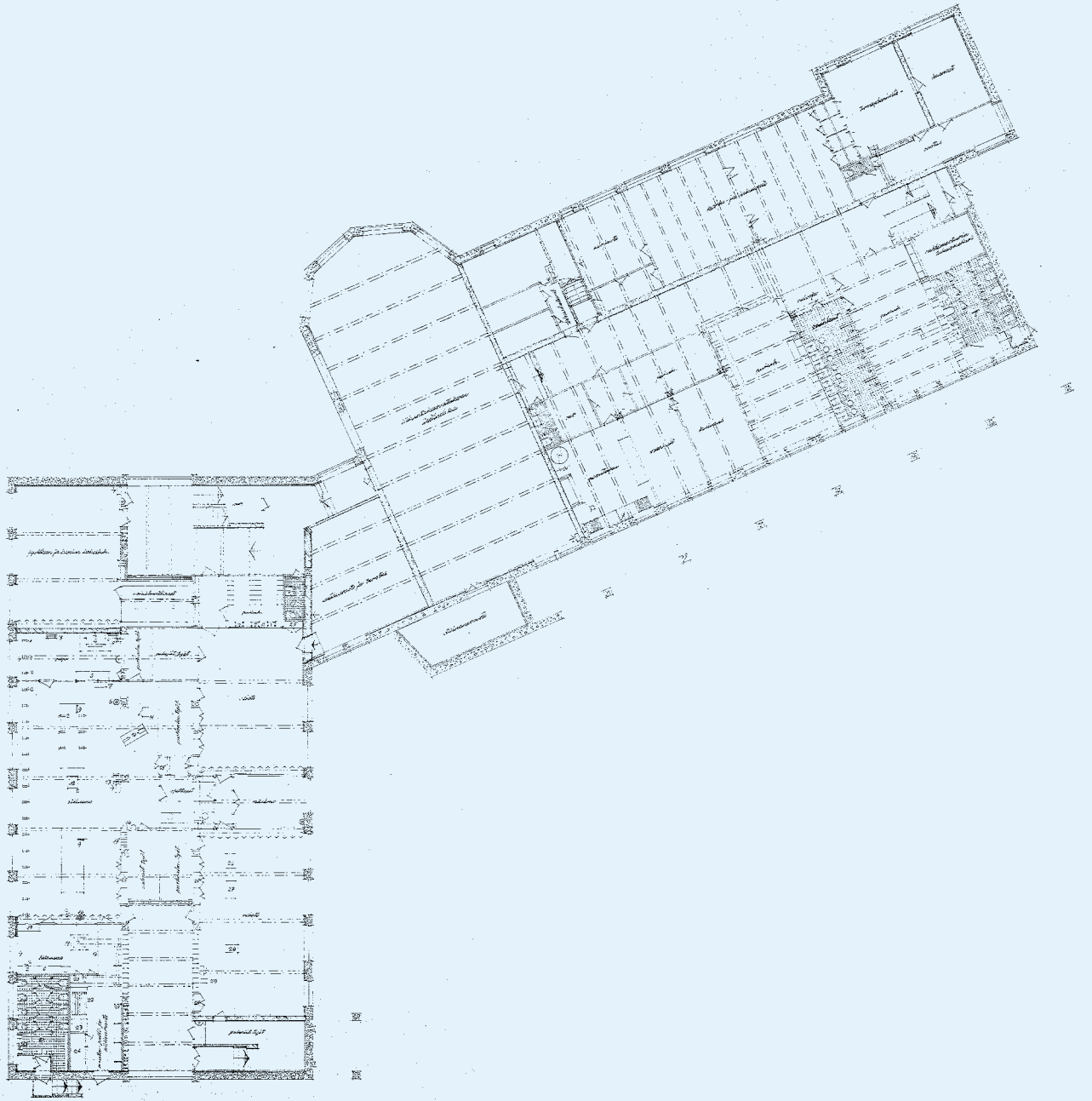
# VUODEN 1950 PIIRUSTUKSET

## ASEMAPIIRROS

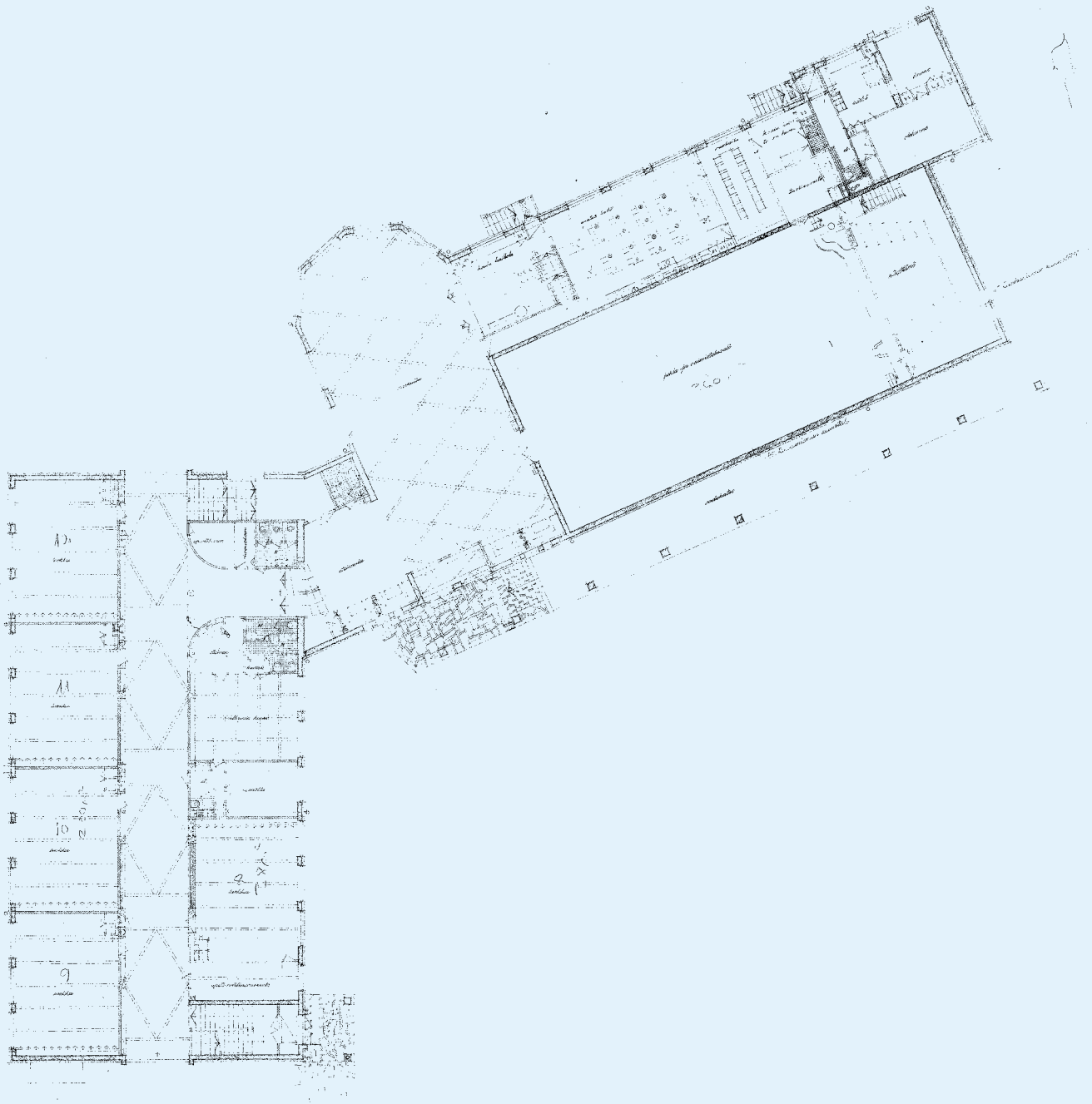
1 Kaikki piirustukset sivuilla 19-21 ja 23-27 Arkkitehtitoimisto Arvo O. Aalto 1950, Messaritöiminta Oy. Sivun 22 piirustus Rakv.



# KELLARIKERROS



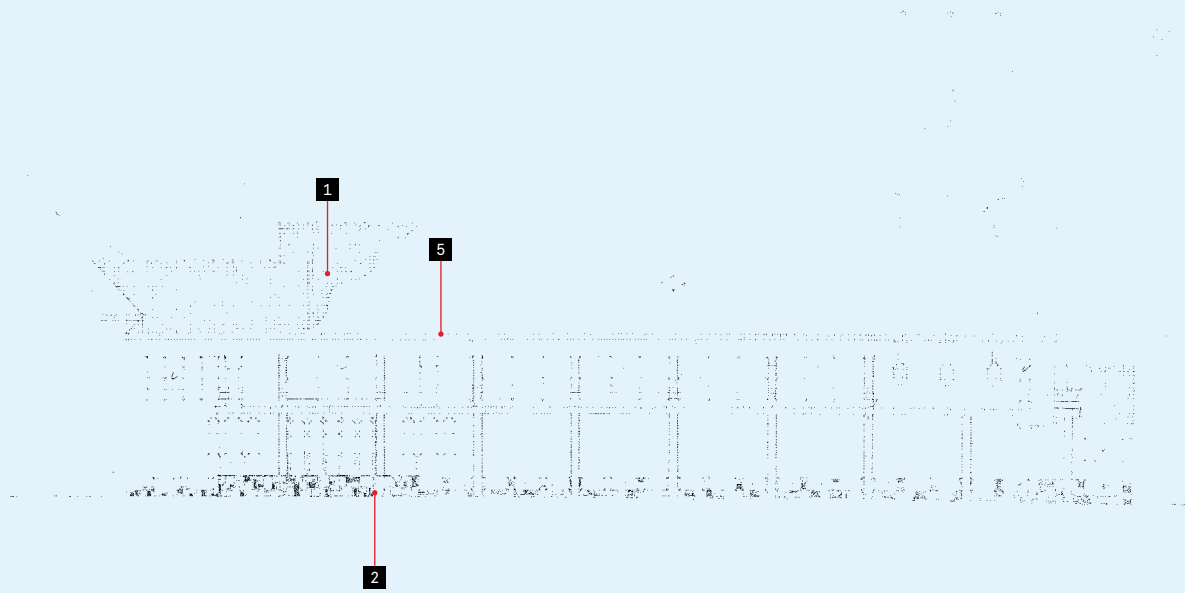
1. KERROS



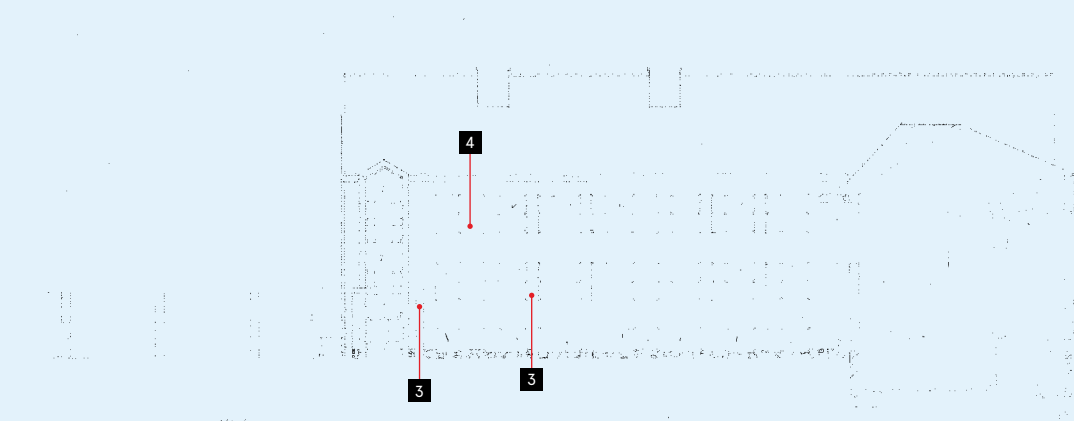
## 2. KERROS



## JULKISIVU, ETELÄ



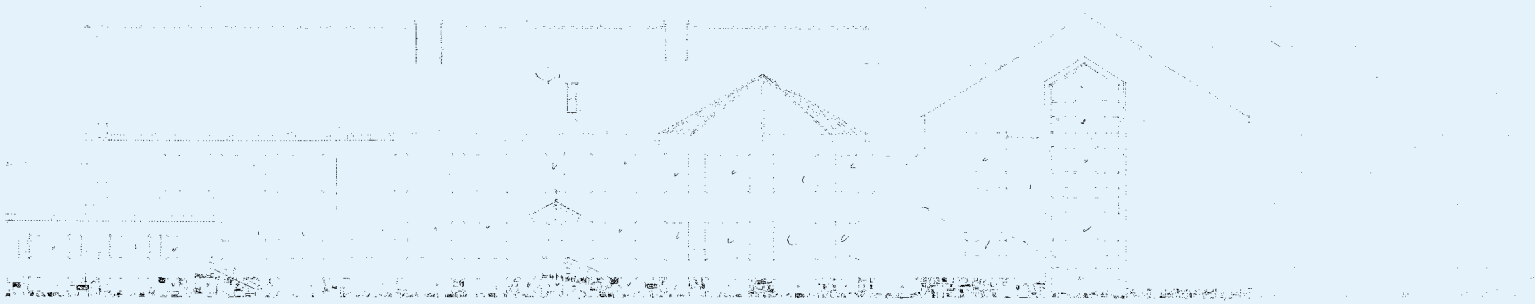
## JULKISIVU, ITÄ



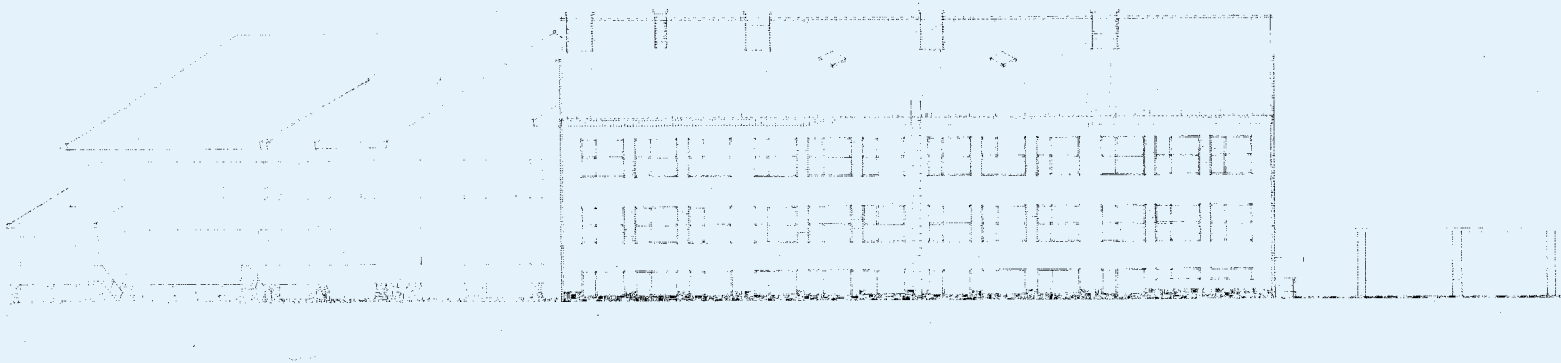
### JULKISIVUMATERIAALIT

- 1 Punatiilikate
- 2 Liuskekivi rubble-limityksellä, väri harmaa
- 3 Punainen tiilimuuraus
- 4 Rappaus, väri vaal.ruskea
- 5 Sahalaitakuviollinen betoni

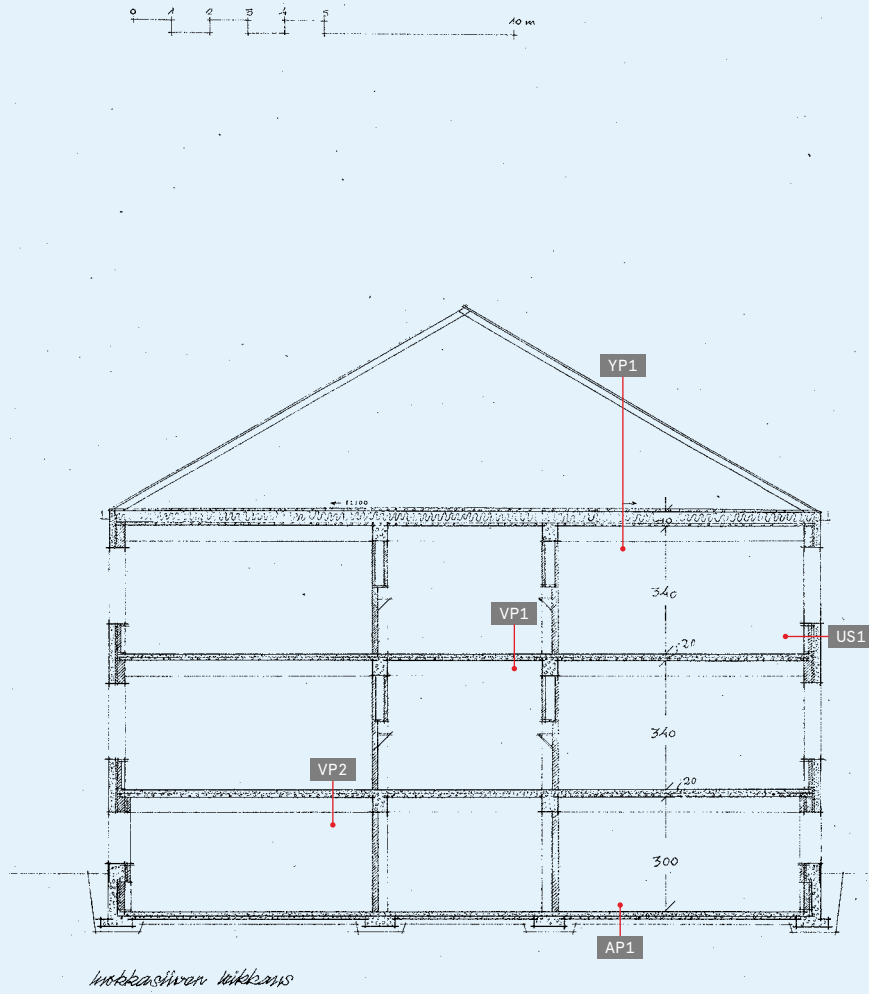
## JULKISIVU, POHJOINEN



## JULKISIVU, LÄNSI



## LUOKKASIIVEN LEIKKAUS



**AP1** Pintamateriaali  
 Teräshierretty kevytbetonivalu 50 mm  
 Bitumisively  
 Hierretty teräsbetoni 60 mm  
 Suojapaperi  
 Tiivistetty sora 150 mm

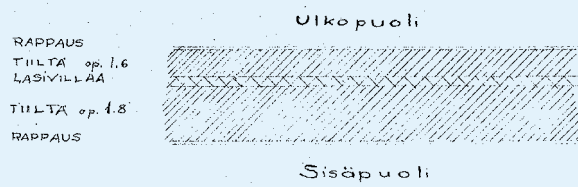
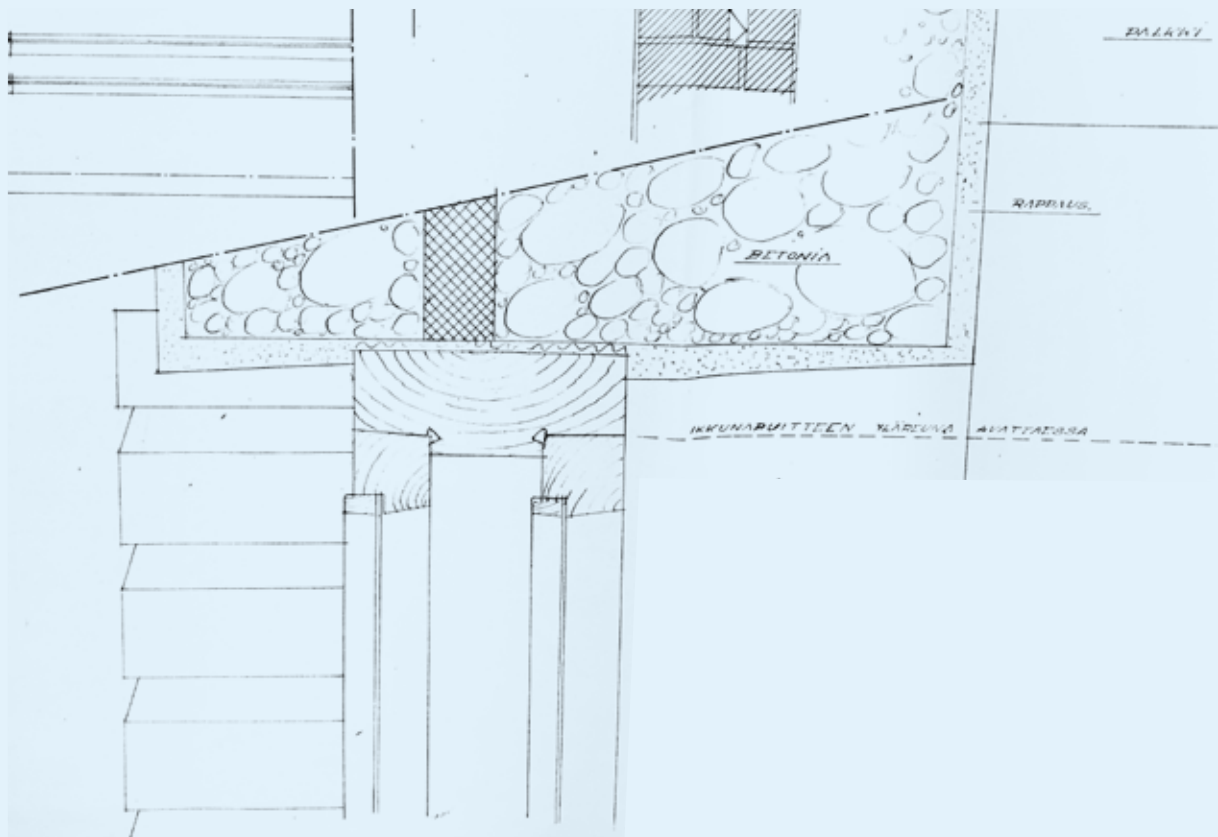
**US1** Rappaus  
 Tiilimuraus op.1.8  
 (Lasivilla 40 mm patterisyvenyksissä)  
 Betocell- kevytbetonimuraus op.1.6  
 Rappaus

**VP1** Pintamateriaali, esim.mosaikkibetoni  
 Ylälaattaholvi:  
 Laudalla hierretty betoni  
 Kevytbetoni 40 mm  
 Teräsbetonipalkit

**VP2** Pintamateriaali  
 Alalaattaholvi:  
 Teräsbetonilaatta  
 (muottilaudoitus)  
 Sahanpuru + kutterilastu + palkit  
 Teräsbetonilaatta

**YP1** Poltetut kattotiilet  
 Tiiliruoteet, aluruoteet  
 Bitumihuopa  
 Aluslaudoitus  
 Kattotuolit  
 Tuulettuva ullakko  
 Alalaattaholvi palopermannolla:  
 Teräsbetoni, kaadot reunoihin  
 Tervahuopa  
 Laudoitus  
 Lasivillamatto 30 mm  
 Sahanpuru + kutterilastu + palkit  
 Teräsbetonilaatta

JUHLASALIN IKKUNAT, DETALJILEIKKAUS

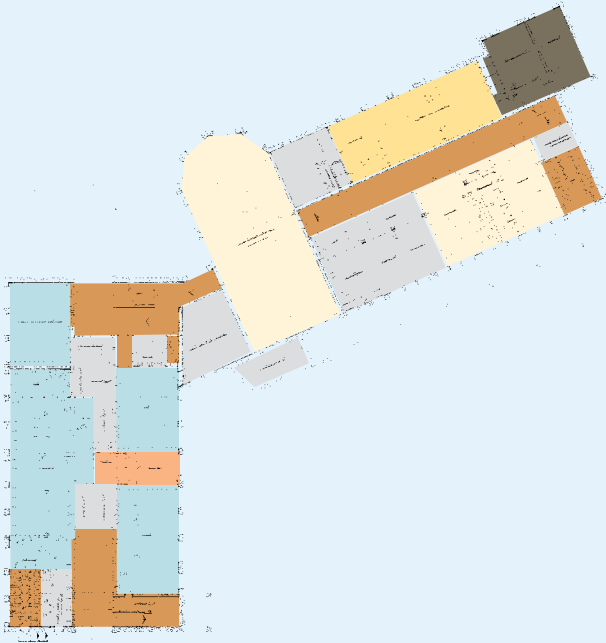


↑ Vuoden 1950 pääpiirustuksissa esitetty  
 ulkoseinärakenne, sisältäpäin:

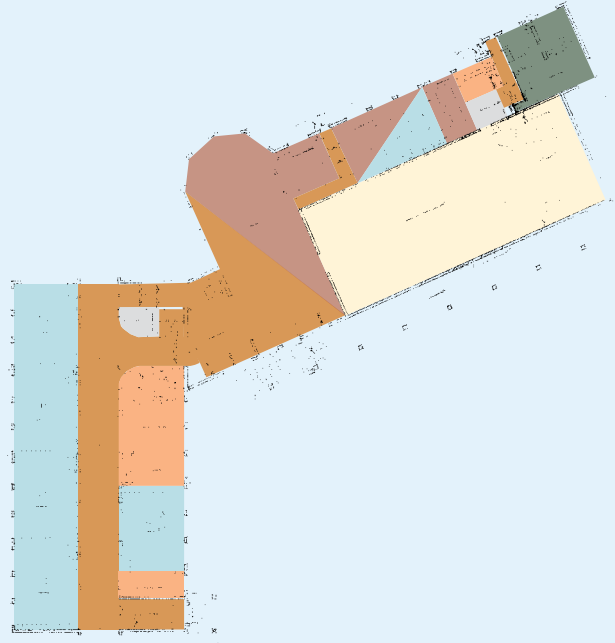
- Rappaus
- Tiilimuuraus op.1.8
- Lasivillaa
- Betocell-kevytbetonimuuraus op.1.6
- Rappaus

# KÄYTTÖKAAVIOT

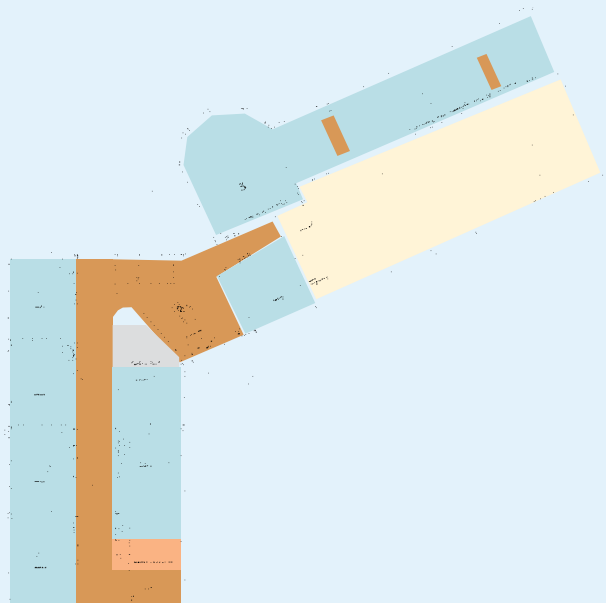
## KELLARIKERROS



## 1. KERROS



## 2. KERROS



- Ruokailu- ja keittiötilat
- Liikuntasalitilat
- Kirjastotilat
- Käytävätilat
- Terveystieteiden tilat
- Luokka- ja opetustilat
- Asuintilat
- Opettajien työtilat
- Varastot, siivouskomerot ja muut aputilat

# 4. Myöhemmät vaiheet

## 4.1 Muutokset toiminnassa

Peruskoulun toiminta uudistuneena yhtenäiskouluna alkoi 11.8.2009, ja Keskuskoulu siirtyi osaksi Järvenpään Yhteiskoulua. Lukuvuonna 2019–2020 koulussa on 466 oppilasta. Luokkia on yleisopetuksen alakoulussa yhdeksän, yläkoulussa 10 ja Juholan yksikössä 13. Opetus on sijoittunut kampusmaisesti useaan rakennukseen.<sup>60</sup> Lisäksi rakennuksessa sijaitsee Järvenpään Opiston Taitoaineet ja henkilökunnan tilat. Käyttäjähistoria on esitetty oheisessa taulukossa.

60 Järvenpään Yhteiskoulu JYK -sivusto.

## 4.2 Muutoshistoria

Takuuajan töiden jälkeen rakennuksen lopullinen tarkastustilaisuus pidettiin elokuussa 1954 ja se hyväksyttiin vastaanotetuksi.<sup>62</sup> Tällöin todettiin muun muassa juhlasaliin kellarin lattian alapuolella olevien putkijohtokanavien suunnittelun puutteellisuuksista, mikä aiheutti kosteuden tunkeutumisen kanavaan. Pohjavesi on tontilla korkealla, joten tämä selvästi on asettanut kellaritilojen rakenteille alusta asti erityisiä haasteita. Rakennukseen ei ollut myöskään tehty liikuntasauvoja, mikä oli aiheuttanut halkeamia.

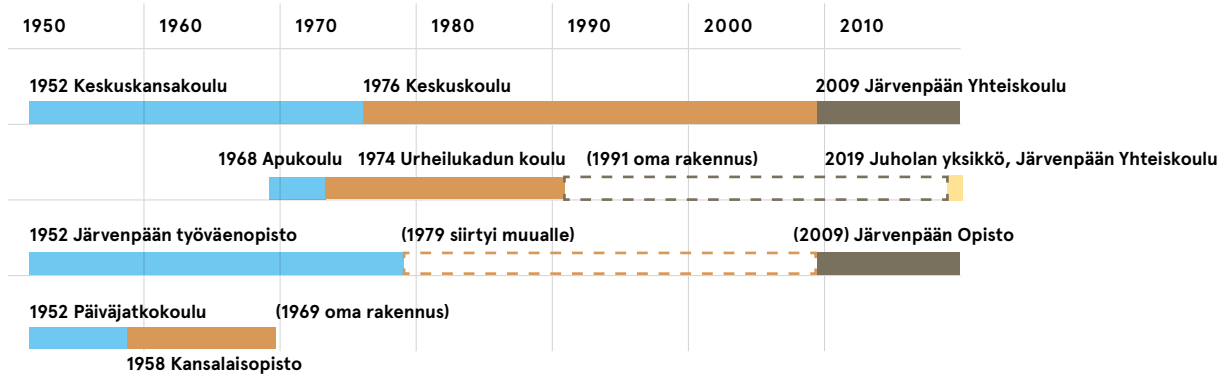
Syksyllä 1955 arkkitehti Arvo O. Aalto kävi rakennusmestarin kanssa tutkimassa veden aiheuttamia vahinkoja eteläpäädyn rappaukselle, joka oli irtaantunut suuresta osasta seinää saderasituksen johdosta. Ilmeni ettei rappauksessa ollut alun perin käytetty sopivaa laastia. Samoin yhdessä vesirännissä oli vikaa.<sup>63</sup>

Rakennuksessa tehtiin vielä vuonna 1957 parvekkeen vesieristys- ja asfalttipäällystystöitä, sekä vuonna

62 Pöytäkirja keskuskansakoulun vastaanottoimikunnan lopullisessa tarkastustilaisuudessa 6.8.1954. JTA.

63 Kirje Järvenpään kauppalan hallitukselle Arvo O. Aallolta 12.10.1955. JTA.

### RAKENNUKSEN KÄYTTÄJÄT<sup>61</sup>



61 Leinonen 1992, 133–135, 149, 155, 165–168, 243.

1958 lattiapäällystyksiä muun muassa Finnflex-vinyylilaatoilla.<sup>64</sup> Jo vuonna 1959 koulurakennuksessa piti korjata yksittäisiä asioita, kuten vaihdettavia ikkunoita, rikkiinäisiä kattotiiliä, sadeveden ohjaus pääoven porrastasanteelta.<sup>65</sup> Luokkiin kaavailtiin poistoilmanvaihtolaitteiden asentamista vuonna 1961, mutta ei ole varmuutta toteutuiko suunnitelma.<sup>66</sup>

Vuonna 1964 tehtiin ikkunoiden ja käytävän seinien maalaustöitä. Vanhat tapetit poistettiin ja seinät maalattiin latex-maalilla. Ikkunanpielet ja karmit maalattiin sisäpuolelta ”synteettisellä puoliemalilla”, ulkopuolelta ne huoltomaalattiin alkydiöljymaalilla.<sup>67</sup>

Vuosina 1970–1971 keittiölaitteita muutettiin sekä pintoja uudistettiin vinyylimatoilla.

Vuonna 1979–81 kellarikerroksessa tehtiin tilajärjestelyitä koululuokkasiivessä, eli väliseiniä ja porraskelmejä muutettiin sekä lämpö- ja vesijohtoja muokattiin.

Vuonna 1982 Arkkitehtiylioppilaat Pirjo Pörrö ja Rauli Peltonen, myöhemmin Ramu, suunnittelivat kellarin pesu- ja pukeutumistiloihin muutostyöt. Rakennesuunnittelusta vastasi Insinööritoimisto Sakari Kaustinen, LVI-suunnittelusta Järvenpään kaupungin rakennustoimisto, Sähkösuunnittelusta Vaippasähkö Oy.<sup>68</sup> Urakoitsijana toimi Vahvarakenne Oy.

1983–1984 Järvenpään kaupungin Tekninen virasto suunnitteli julkisivukorjauksen: rappausta, katoksia, porrastasojen liuskekiviä, räystäiden betonisia otsapintoja ja vesikatovarusteita kunnostettiin. Vesikatteenksi tuli punaista mineraliittia. Keittiön porraskattotiiliä purettiin ja rakennettiin uudelleen. Tuolloin pääpiirustuksissa mainitaan ruskeankeltainen kalkkimaali ja että ”värit jäävät ennalleen”. Urakkaan sisältyi myös joitakin pieniä sisätilakorjauksia, kuten kiintokalusteiden uusimista sekä pääeteisaulan lasiseinät.

Vuonna 1990–1991 Järvenpään kaupungin Tekninen virasto suunnitteli etenkin kellaritiloihin korjauksia ja muutoksia. Myös koulukeittiötä muutettiin tällöin jälleen.

Vuosina 1998–99 Arkkitehtitoimisto Aarne von Boehm Oy ja Järvenpään kaupungin Tekninen virasto

suunnittelivat laajan peruskorjauksen koulurakennukseen, etenkin luokkasiiven alueelle. Koulun ilmanvaihtojärjestelmä ja putkistoja uudistettiin laajasti. Koteloidut hormit sijoitettiin luokkahuoneiden nurkkiin. Koneelliseen ilmanvaihtoon siirryttiin tällöin koko rakennuksen laajuudella tiettävästi ensimmäistä kertaa.

Peruskorjauksen julkisivusuunnitelmat olivat Teknisen viraston allekirjoittamia, ja tehty jo vuonna 1993. Niiden mukaan vesikate uusittiin Ormax-betonikattotiilillä. Koulurakennus sai tällöin myös keltaisen värin alkuperäisen keltaruskean sijasta, pääpiirustusten mukaan Keim Granital- dispersiosilikaattimaalilla.<sup>69</sup> Luokkasiiven ikkunat uusittiin 2000-luvun alussa von Boehmin toimiston laatimia ikkunakaavioita mukailleen, ulko-ovet kunnostettiin mahdollisesti samalla.<sup>70</sup>

Vuonna 2006 liikuntasali näyttämöineen ja hallintotilat korjattiin Arkkitehtitoimisto Aarne von Boehm Oy:n suunnitelmien mukaan. Näyttämön etureunan rimoituksen taakse asennettiin tuloilmaventtiilit. Maa-ilmankarttaa esittävä seinämaalaus entisöitiin.

Vuonna 2009 von Boehmin toimisto suunnitteli liikuntasalisiiveen toiseen kerrokseen kudontatilat, uudet portaan ja vitriinin sen yhteyteen. Entiset asunotilat kunnostettiin toimistotiloiksi, sekä muutama opetustila kunnostettiin.<sup>71</sup>

Vuonna 2017–18 julkisivuihin tehtiin korjauksia ja muutoksia Olli Heikki Kumpulaisen suunnitelmien pohjalta. Tällöin purettiin molemmat suuret pihan puoleiset tiilipylväiset katokset ja parveke, ja tilalle tehtiin pienemmät, uudet katokset puu-teräsrakenteisina. Julkisivurappaukseen tehtiin paikkauksia.

64 Kirje Oy Viarecta Ab:lle Järvenpään kauppalan rakennustoimistolta 16.5.1957. JTA; Lattianpäällystysliike Y. Korteniemen työtarjous 2.6.1958. JTA.; Kirje kauppalanhallitukselle rakennustoimistolta 22.2.1961, liitteenä Suomen Puhallintehdas Oyn työtarjous. JTA.

65 Kirje Järvenpään kauppalan Rakennustoimistolle 23.5.1959. JTA.

66 Kirje Oy Viarecta Ab:lle Järvenpään kauppalan rakennustoimistolta 16.5.1957. JTA; Lattianpäällystysliike Y. Korteniemen työtarjous 2.6.1958. JTA.; Kirje kauppalanhallitukselle rakennustoimistolta 22.2.1961, liitteenä Suomen Puhallintehdas Oyn työtarjous. JTA.

67 Tämä 1950–60-luvuilla yleistynyttä muovisideaineista maalityyppiä on vaikea irrottaa ja uusia puuikkunoissa, mikä on voinut vaikuttaa ikkunoiden myöhempään uusimistarpeeseen. Työselitys rakennusmestari K.A.Salminen 8.4.1964. JTA.

68 Rakennuslitys Keskuskoulu Pesu- ja pukeutumistilojen muutostyö 1982. JTA.

69 Rakennusteknisenä huomiona se, että vaikka dispersiosilikaattimaali läpäisee vesihöyryä, se ei osin orgaanisena pinnoitteena läpäise hyvintä, toisin kuin kalkkimaali. Tämä voi helposti aiheuttaa ongelmia rappaukselle, sillä mikäli vettä pääsee maalin alle, kuten usein ennen pitkää käy, vesi ei pääse poistumaan ja pääsee aiheuttamaan vahinkoa. Kalkkimaalia toisaalta voi käyttää vain kalkki- tai kalkkimenttirappaukselle. Kalkkirappauksesta ja -maalauksesta, katso: Museoviraston korjauskortit KK 22 ja KK 23.

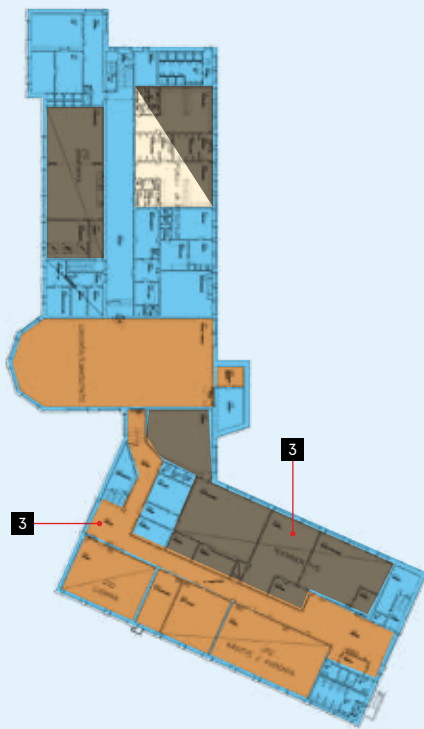
70 Aarne von Boehmin tiedonanto 29.1.2020.

71 Aarne von Boehmin tiedonanto 29.1.2020.

## MUUTOSKAAVIOT

① Kaikki piirustukset sivulla Arkkitehtitoimisto Aarne von Boehmin piirustuksia vuodelta 2009. Joitakin tilajako-osia ei ole toteutunut piirustusten mukaan. Mestartoiminta Oy.

### POHJAPIIRROS, KELLARIKERROS 1:200

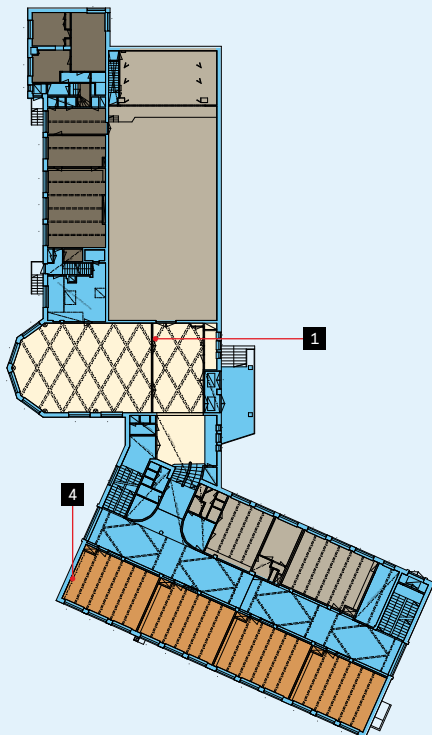


#### MUUTOKSET 1952-2017

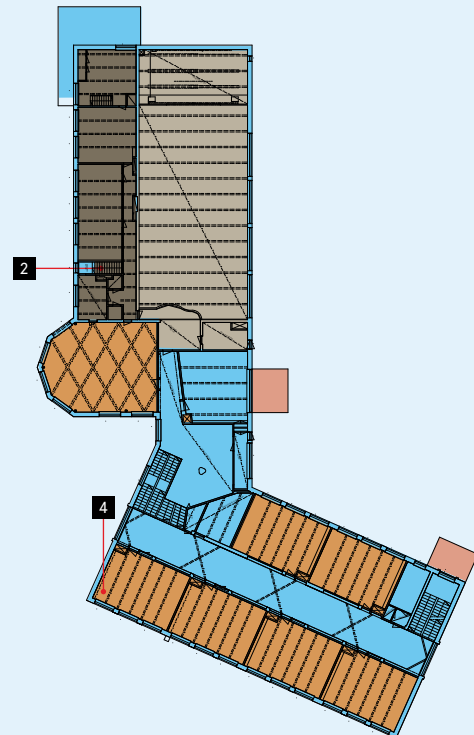
- 1952
- 1982
- 1990
- 1998
- 2006
- 2009
- 2017

- ① Lasinen väliseinä rakennettiin erottamaan ruokala ja aula. Samoin vahtimestarin koppi tehtiin syvennykseen lasiseinällä. Lattiamatot uusittu 2000-luvun alussa.
- ② Uusi kierreporras rakennettiin vuonna 2009. Paikalla on ollut alunperin suora porras.
- ③ Kellaritilat on uudistettu mittavasti. Keskikäytävä tehtiin vasta 1990-luvulla. Teknisen työn tiloja on pintakerrosten osalta uudistettu tämän jälkeen.
- ④ Luokkasiipi uusittiin peruskorjauksessa 2000-luvun taitteessa. Luokkien ikkunat vaihdettiin uusiin puu-alumiinisiin, vanhan ikkunan mallia mukaileviin. Ilmanvaihtotekniikkaa asennettiin.

### POHJAPIIRROS, 1. KERROS 1:200



### POHJAPIIRROS, 2. KERROS 1:200



# 5. Nykytila ja kaupunkikuva

## 5.1 Sisätilat

Järvenpään keskuskoulun sisätilat on inventoitu joulukuussa 2019. Sisätiloja on inventoitu tekemällä havainnotoja paikan päällä ja dokumentoitu valokuvaamalla. Paikalla tehtyjä havainnot on verrattu arkistotutkimuksessa saatuihin tietoihin.

Sisätilat ovat jakautuneet toiminnallisesti eri vyöhykkeisiin: porrashuoneet ja käytävätilat, ensimmäisen ja toisen kerroksen opetustilat, hallinnolliset tilat, ruokailutilat, liikunta- ja juhlasali, kellarin opetustilat sekä pukuhuone- ja siivoustilat. Lisäksi kerhotoiminnalle on omia tilojaan entisessä asuntosiivessä länsiosassa.

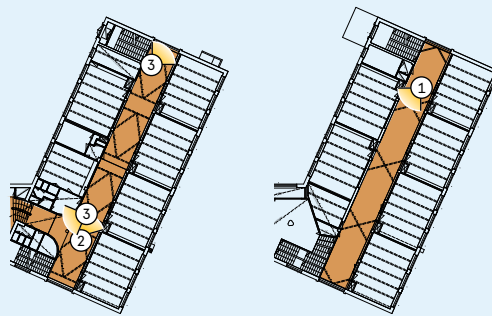
Parhaiten säilyneitä tiloja kiinteän sisustuksen osalta ovat aulat, käytävät ja porrashuoneet sekä liikunta- ja juhlasali. Väliseinämuutoksia on tehty lähinnä vain kellarikerroksessa ja juhlasalisiivessä, eli tilallisesti muut kerrokset ovat myös hyvin säilyneet.

ALKUPERÄINEN RAKENNUSTAPA NYKYTILASSA 2019	
<b>Tilojen jako-osat ja pintarakenteet</b>	Alkuperäiset kevyet väliseinät tehtiin sahajauhottiilistä syrjäkivimuurauksena, opetustiloissa raskaasta tiilestä. Äänieristykseenä käytettiin alun perin kipsonit-levyä, mutta luokkahuoneiden pintamateriaalit on pitkälti uusittu. <sup>72</sup> Väli-pohjissa lisäeristykseenä ja akustointiin käytettiin Toja-levyä, joka paikoitellen öljymaalattiin. Vanhojen Toja-levyjen lisäksi joissakin tiloissa, kuten luokkahuoneissa, on uudempia, rei'itettyjä akustiikkalevyjä.
<b>Ovet</b>	Alkuperäiset sisäovet ovat selluloosalakalla kiillotettua mäntyvaneria – useita on jäljellä edelleen. Luokkahuoneiden ovet on kehystetty tiilimuurauksin. Ulko-ovet ovat tammiset, alun perin venelakalla käsitellyt.
<b>Ikkunat</b>	Ikkunat on uusittu rakennuksessa lähes kauttaaltaan puu-alumiini-ikkunoiksi vuonna 1999–2001, kuitenkin alkuperäisiä puuikkunamalleja mukailen. Liikuntasalin puuikkunat ovat ilmeisesti alkuperäiset, vaikka niitä onkin kunnostettu vuosien varrella.
<b>Kiinteät sisustukset</b>	Maalatut seinäpinnat on uusittu lähes läpi rakennuksen – alun perin seinät olivat joko tapetoidut tai öljymaalatut. Jo 1960-luvulla seinät maalattiin lateksimaaleilla. Liikuntasalissa on säilynyt entisöity maailmankarttaa esittävä seinämaalauksen, sekä näyttämön mäntypaneloinnit. Luokkahuoneissa olevat puoliseinän pystypaneloinnit lienevät alkuperäisiä ja siksi jätetty jäljelle. Käytävien ja porrashuoneiden lattiapinnat ovat alkuperäistä mosaiikkimarmoria. Vinyylimattoja asennettiin jo 1950-luvun lopulla useisiin tiloihin. Alkuperäistä korkkiparkettia tai korkkimattoa ei nähtä olevan jäljellä vaan muovitmatot ovat uudempia. Portaitten alkuperäiset puiset ja teräksiset kaiteet ja käsijohteet ovat hyvin säilyneet. Alkuperäisiä kaapistoja ja vitriineitä on säilynyt rakennuksessa useita. Uudempia kalusteita on esimerkiksi luokkahuoneiden vesipisteet kaapistoineen. Erityisen eheänä sisustuskokonaisuutena on säilynyt toisen kerroksen porraskäytävän kokoelmahuone porraskäytävän köysiaihetta myöten. Eheitä ja alkuperäisiä detaljejaan myöten ovat myös luokkahuonekäytävät. Käytävien kulmikkaat kattovalaisimet on uusittu vanhan mallin mukaan.
<b>LVIS</b>	Ilmanvaihtolaitteisto ja sähköt on uusittu kokonaan – ilmanvaihtolaitteisto rakennettiin 1998–99, kun koneelliseen ilmanvaihtoon siirryttiin koko rakennuksessa. IV-konehuoneet sijaitsevat ullakkerroksessa.

72 Arvo O. Aalto, Rakennustyöselitys Järvenpään Sibeliuskentän kansakoulua varten 23.5.1950. JTA.



## 1 LUOKKAKÄYTÄVÄT



↑ Luokkasiiven 2. kerroksen pohjois-eteläsuuntainen käytävä päättyä molemmissa päädyissä suuriin ikkunoihin. Tiilet kehystävät luokkahuoneiden oviaukkoja. Naulakkosyvennykset rytmittävät käytävää. Lattian betonimosaiikki peilaa kattopalkkistojen X-kirjaimen muotoa. Kattopalkkeihin on lisätty myöhemmin akustoivat kuitulevyt.

Naulakkosyvennyksen naulakot ja lämpöpatteri-penkit ovat alkuperäiset. Käytävien seinät on maalattu lateksimaalilla ensimmäisen kerran jo 1960-luvulla. Alun perin seinät oli käsitelty öljymaalilla, osa oli tapetoitu.

②



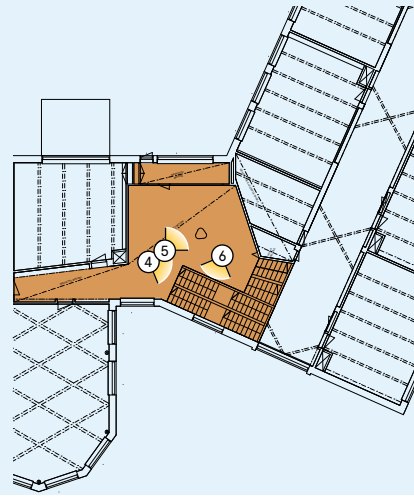
③



↑↑ Luokahuonesiiven 1. kerroksen käytävän palkisto kulkee hieman eri tavalla kuin ylemmässä kerroksessa, salmiakkikuvoisena. Muutoin käytävällä toistuvat samat elementit: suuret ikkunat päädyissä, nau-lakkosyvennykset ja tiilliset ovien kehykset. Eteläpäädyn ikkuna on suunnattu viistosti Kansakoulunkadulle. Kookkaat ikkunat paitsi tuo-vat luonnonvaloa pitkittäiseen tilaan, myös viestivät julkisivussa hie-rarkiasta ja tilan luonteesta.

↑ Kaartuvat seinät johdattelevat ensimmäisen kerroksen luokkakäytävältä juhlasaliin eteisaulaan, joka on joitakin askelmia matalam-malla tasolla. Myös yhdyskäytävän keskellä seisova pilari on muotoil-tu läpileikkaukseltaan soikeaksi viestien liikkeestä. Risteyskohdassa mosaiikkibetonilattia on koristeltu kompassiruusuilla.

## 2 PÄÄPORRAS JA 2. KERROKSEN AULA, KOKOELMAHUONE



↑ Tasoerot, sahalaitakuvioidun alakaton aaltomainen reuna, viistot seinät ja portaita erottavan kaideainämän rytmikkäät pystypinnat viestivät liikkeestä ja leikkisyydestä. Ne ovat myös 1950-luvun laadukkaalle koulurakentamiselle ominaisia piirteitä. Kokoelmahuone portaikkojen risteyksessä on hyvin säilynyt, detailjeiltaan runsas kokonaisuus.

⑤



↑ Erikoismuotoiltu epäsymmetrinen puupöytä on sijoitettu paneeloidun pylvään lomaan keskelle tilaa. Vitriinikaapistot ovat myös alkuperäiset. Vitriiniseinän pystypanelointi ja kattopinnan sahalaikatukio ovat samaa, harkittua muotokieltä. Vitriini-ikkunoissakin on läpi rakennuksen toistuva motiivi, pyöristetyt kulmat.

Valon määrä on maksimoitu kokoelmahuoneen ja vanhan kasvihuoneen välisellä lasiseinällä. Lasiseinä on alkuperäinen. Lämmitysputket on kätkeyty lasiseinän alle paneelikoteloinnin taakse. Lattiassa ja katossa toistuva vihreä väri on hehkunut tilassa silloin kun lasiseinän takana on pidetty kasvihuonetta.

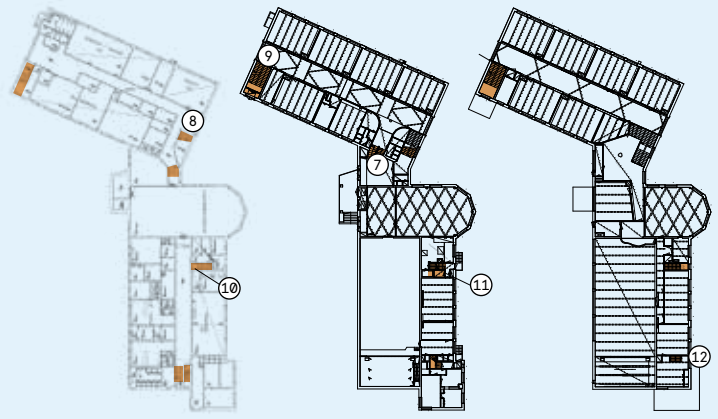
⑥



← Portaiden välinen pystypinnakaide ja sen lomaan, pystypuihin osin upotettuna pujoiteltu köysi ovat alkuperäiset, kuten monet muutkin tilassa olevat elementit. Portaitten detaljit suunniteltiin Arvo O. Aallon toimituksessa huolella. Pystypuiden takana kulkeva kaide on lisätty jälkikäteen putoamisen estämiseksi.

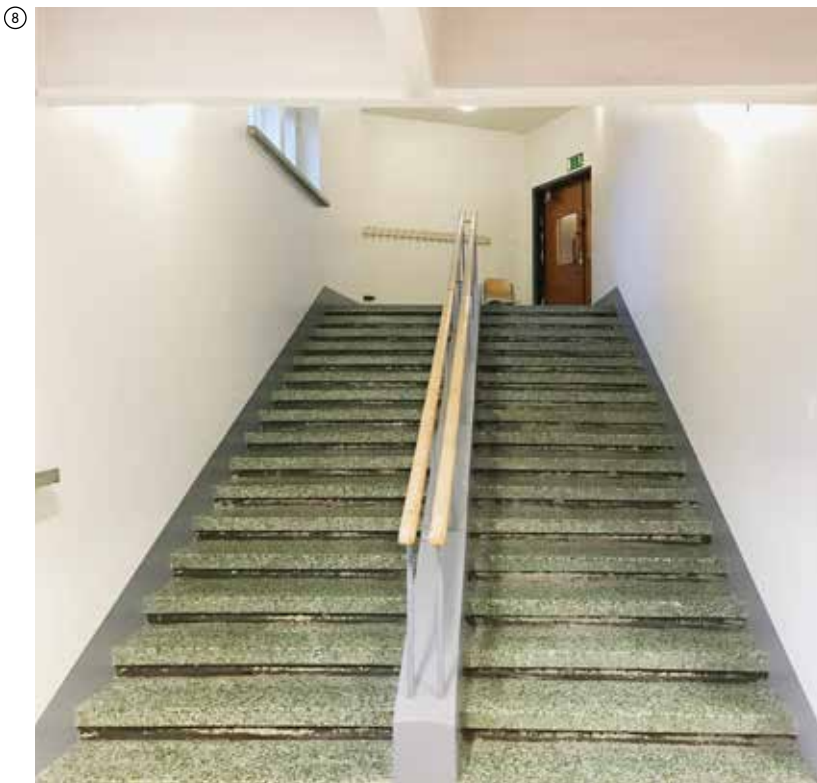
Köysi sisustusaiheena yhdessä aaltomaisien muotojen ja pyöristettyjen ikkunoiden kanssa vie ajatukset merellisiin teemoihin. Kenties luonnontieteellisessä kokoelmahuoneessa on haettu sisustukseen jonkinlaista arkkimaista tematiikkaa.

### 3 MUUT PORTAIKOT



← Liikuntasalisiepeä ja luokkasiepeä yhdistävä porraskäytävä luo siirtymän matalasta tilasta korkeaan. Mittakaavan vaihtuminen saa aikaan yllätyksellisen tilallisen kokemuksen.

Hierarkiassa myös sekundaarisemmillä portaikoilla on huolella mietityt ja toteutetut detaljit, kuten kaiteet ja mosaiikkibetoniset askelmat. Pyöristetyt puiset käsijohteet kulkevat liikkeen ja portaan muotoa mukaillen.



②



↑ Eteläpäädyssä on ainoa kellarikerroksesta ullakolle asti kulkeva portaikko, jonne on myös suora sisäänkäynti pihalta. Liikennemäärä, ja siten pintojen kulutus on tästä syystä kenties suurinta päivän aikana. Korkeat ikkunat valaisevat askelmia välikerroksissa.



← Eteläpäädyn portaikon puiset käsijohteet on muotoiltu pyöristetysti. Lattateräksestä muotoiltu, pyöreäreunainen sahakuvio koristaa muutoin arkista porrasta. Aihe toistuu rakennuksen muissakin detaljeissa.

10



← Kellarin kudontatilaan ulko-ovelta johtavassa suorassa portaassa on puiset pyöristetyt käsijohteet. Portaat ovat alkuperäisessä kunnossa.

11



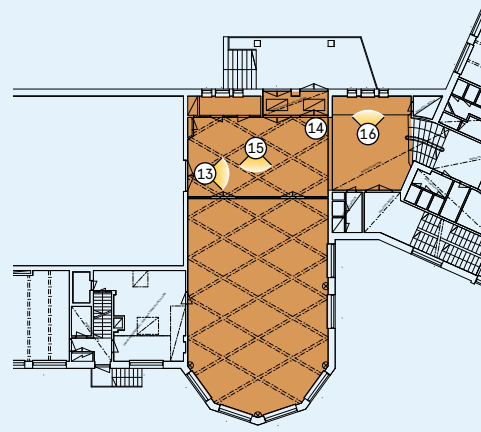
↑ Toiseen kerrokseen käsityöluokkiin johtavat portaat on tehty vuonna 2009 mustanharmaasta mosaiikkibetonista. Alunperin tässä oli opetuskeittiö.

12



↑ Juhlasaliin päässä kulkeva portaan askelmat ovat lastulevyä, mutta alunperin askelmat olivat detaljipiirustusten perusteella mosaiikkibetonia, kuten muuallakin rakennuksessa.

#### 4 RUOKALA JA PÄÄSISÄÄNKÄYNNIN AULA



13



14



← Tammiovissa on käytön kulumaa ja korjausjälkiä, mutta ne ovat hyvin säilyneet. Pyörästetyt, puukehystetyt lasiaukot tuovat mieleen laivaikkunat.

↑ Pääaulan alakatossa on salmiakkikuviainen kattopalkisto ja alkuperäiset Toja-levyt. Kaartuva porras johtaa luokahuoneisiin.

15



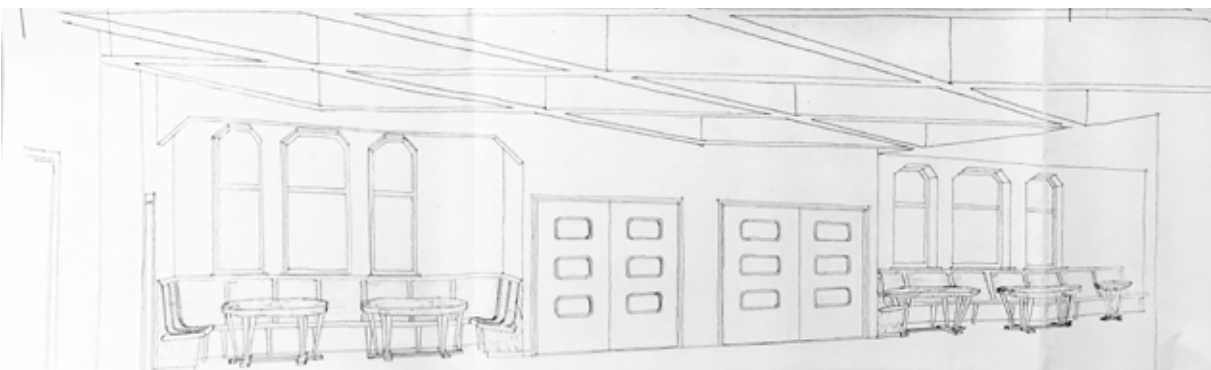
16



↑ Salmiakkikuviainen palkisto jatkuu viiskulmaisen ruokailusalin puolelle. Salissa on erityissuunnitellut pöydät ja penkit. 1980-luvulla asennetut lasiseinät jakavat tilan, mutta maksimoivat luonnonvalon ulottumisen etelän suunnalta salin puolelle. Ruokasalissa on jäljellä vanhat vaneriset Philipsin kaiuttimet.

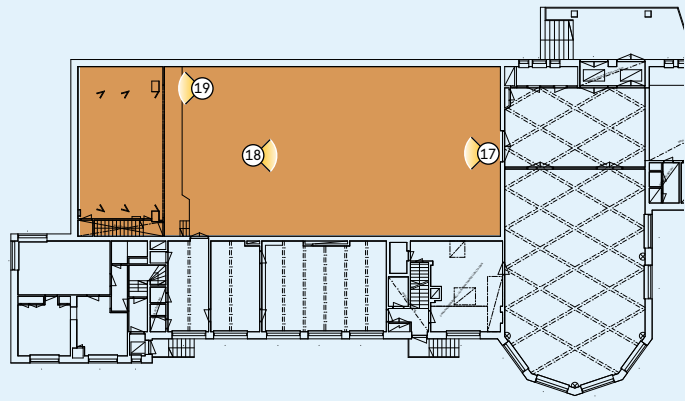
← Aulassa on jäljellä alkuperäinen mäntyinen penkki, joka on tehty arkkitehdin erityissuunnitelmien mukaan.

↓ Kolme viiskulmaista ikkunaa ja penkkiryhmä pöytineen sommiteltiin alunperin symmetrisesti pääovien molemmille puolelle. Nykyisin toisen syvennyksen kohdalla on vahvistestarin koppi. Arvo O. Aallon arkkitehti-toimiston perspektiivipiirros 8.2.1952.



## 5 LIIKUNTA- JA JUHLASALI,

### ELI "MAAPALLOSALI"



17



18



↑ Juhla-liikuntasali toisen kerroksen parvekkeelta kuvattuna. Salissa on säilynyt alkuperäinen maailmankarttaa esittävä seinämaalauus. Juhlasali oli valmistumisensa aikaan alueen suurimpia ja monipuolisessa käytössä myös koulutoiminnan ulkopuolella.

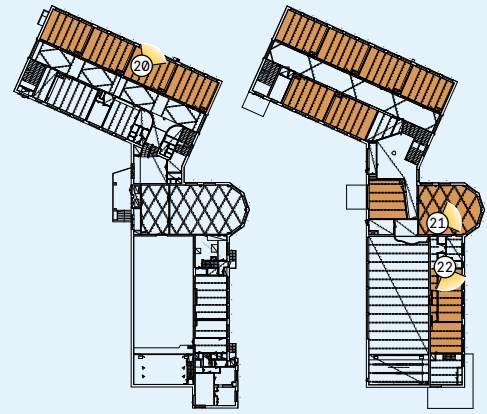
Juhlasalin näyttämön paneloinnit ovat säilyneet osittain alkuperäisinä, vaikka niitä on entisöity. Alareunassa kulkee uusittu pystyrimanelointi, jonka takana on tuloilma-venttiilit vuoden 2006 korjauksen jäljiltä. Pystyrimoitus toistaa parven kaiteen pystyrima-aihetta.

← Mäntyinen vino-ruutupanelointi luo suorastaan hehkuvan kehiksen näyttämölle.



- ↑ Toisen kerroksen parvekeuloke on aaltoilevan muotoinen. Salin kattoa rytmittävät teräsbetonipalkistot. Salin puiset ikkunat on kunnostettu, mutta ilmeisesti vielä alkuperäiset.

## 6 1. JA 2. KERROKSEN LUOKKAHUONEET



20



- ↑ Luokkasiiven luokkien ikkunat on uudistettu vanhojen puuikkunoiden mallin mukaisiksi. Luokkahuoneiden katossa kulkevat poikittais-suuntaiset palkit. Kalustus ja muu varustelu sekä pintamateriaalit on pääosin täysin uudistettu, seinäpanelointeja ja vanhoja kaappeja lukuunottamatta. Alunperin takaseinissä oli oppilaiden tekemiä seinämaalauksia.

21



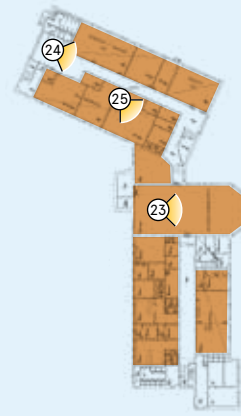
22



↑↑ Kuvataideluokka viisikulmaisessa ulokkeessa on juhlava tila lukuisine, eri suuntiin avautuvine ikkunoineen ja salmiakkikuvioisine palkistoineen. Monikulmaiset tilat katsottiin sopivan ns. vapaampaan työskentelyyn 1950-luvulla.

↑ Käsityöluokkien alueella on tehty tilamuu-  
toksia väliseiniä purkamalla. Nykyisin luok-  
kahuone on suuri yhtenäinen tila. Vanhat  
maalatut tojalevyt käsityöluokan kattopin-  
nassa kertovat vanhoista tilarajoista.

## 7 KELLARIN OPETUSTILAT



23



↑ Kellarissa sijaitseva kangaspuusali oli alun perin pieni liikuntasali. Ylempien kerroksien salmiakkiruutukuvion sijaan teräsbetoniset kattopalkistot kulkevat tilan läpi poikittain.

24



← Luokkasalisien kellarikerroksessa sijaitsee erityisopetuksen tiloja entisessä teknisen työn ja luonnontieteen opetuksen tiloissa. Tilajakoa on muutettu alkuperäisestä: siipeä jakaa nykyisin keskikäytävä, jonka varrelle luokahuoneet sijoittuvat. Kaakeliastian lomaan on jätetty alue alkuperäisestä vihreästä marmorimosaiikkilattiasta.

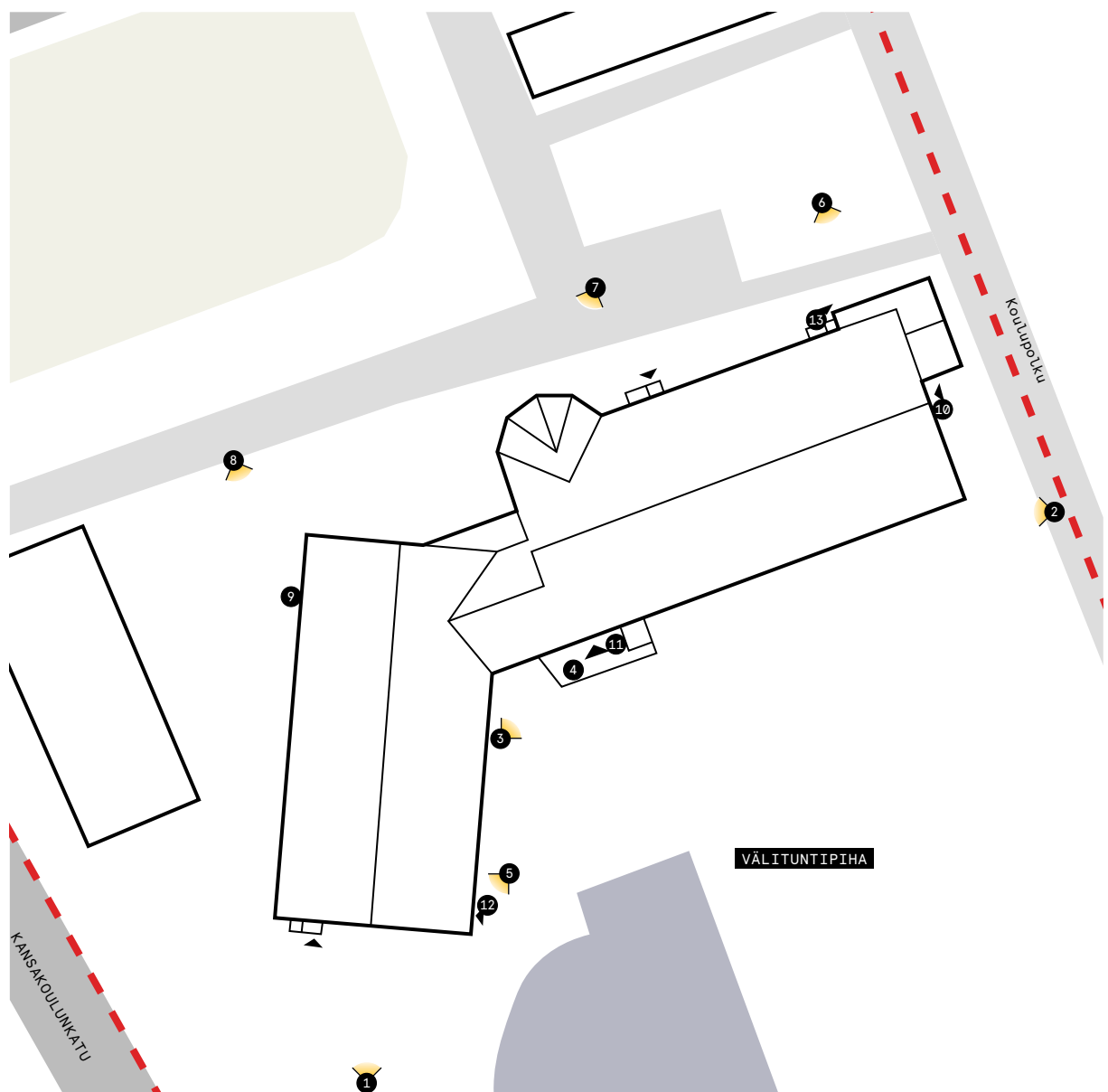
25



← Teknisen työn luokahuoneet ovat hiljattain uudistetut. Niiden tilalla oli alunperin veistotilojen lisäksi pukuhuone- ja varastotiloja.

## 5.2 Ulkotilat

Järvenpään keskuskoulun julkisivut ja ulkotilat on inventoitu 3.12.2019. Julkisivuja ja ulkotiloja on inventoitu tekemällä havainnoja paikan päällä ja dokumentoitu valokuvalla. Paikalla tehtyjä havainnoja on verrattu arkistotutkimuksessa saatuihin tietoihin.



## JULKISIVUJEN INVENTOINTI

NYKYTILA 2019	
<b>Sokkeli ja ulkoportaat</b>	Päällystetty (Oriveden) harmaalla liuske kivellä, vaaleilla saumoilla. Liuskekivet ovat paikoin halkeilleet ja irronneet betoniselta alustaltaan, etenkin portaissa. Osa portaista on päällystämätöntä betonia. Sokkelit ovat kellarikerroksen ulkoseinää, joka on tehty säästöbetonista.
<b>Seinät</b>	Julkisivut ovat rapatut ja keltaiseksi maalatut, seasta erottuu laikukkaina paikkausrappauksia. Joidenkin ikkunoiden välissä ja kehyksissä on keltaisella laastilla muurattua, juoksulimitettyä tiiltä.
<b>Vesikatto ja räystäät</b>	Punainen tiilikate. Kattosillat, lumiesteet, ilmanvaihdon poistopiiput punaiseksi maalatusta pellistä. Liikuntasalin kohdalla on myös sinkittyjä hormeja. Sivuräystäät ovat sahakuvioitua betonia, mikä on voimakas elementti julkisivussa. Uusien katosten vesikatteet ovat punaista peltiä, ja räystäät ovat tummaa peltiä. Samoin vanhan katokset raja on päällystetty tumman harmaaksi maalatulla pellillä. Eteläisen päädyn betoninen lippa on vaalean harmaata aaltopeltiä. Pohjoispuolella sisäänkäynnin katos on harjakattoinen, punatiilikatteinen.
<b>Ikkunat</b>	Uusitut puu-alumiini-ikkunat ovat ulkokarmeiltaan harmaat, puitteet valkoiset. Alkuperäiset ikkunat olivat kaksilaisiset puuikkunat, mutta niitä ei ole enää jäljellä muualla kuin liikuntasalissa. Liikuntasalin ikkunat ovat kunnostetut, alkuperäiset ruskeaksi petsatut puuikkunat.
<b>Ulko-ovet</b>	Ulko-ovet ovat öljymaalilla petsattua (? variseva kuvio) tammea ja mäntyä, lasien karmit koivua, lasit lankalasia sekä kirkasta lasia, kynnykset graniittia, potkupellit messinkiä. Alkuperäiset vetimet ovat puuta ja kromattua metallia.
<b>Muuta</b>	Pihan puolella on sisäänkäyntien kohdalla uudet puu-teräsrakenteiset katokset, jotka on tehty vuonna 2017 purettujen tiilipylväskatosten tilalle, vaikka ei yhtä laajalti. Pääsisäänkäynnin porrastasanteella on valkoiset teräspinnakaiteet, muissa portaissa on alkuperäiset teräskaitteet. Pitkällä eteläjulkisivulla on oikealla puolella kolme kartionmuotoista lippupylvään telinettä, mutta lippupylväitä niissä ei ole enää.

- ↓ Eteläpäädyn julkisivussa luokkakäytävien ikkunat muodostavat voimakkaan aiheen. Etelään, viistosti Kansakoulukadun suunnatut ikkunat tuovat tiloihin maksimaalisen määrän valoa. Kellarin portaan yllä on betoninen, alkuperäinen lippa. Sokkelit on päällystetty kauttaaltaan harmaalla liuske kivellä, joka on päässyt paikoin irtoamaan. Eri-ikäisiä paikkauksia erottuu siellä täällä.



2



↑ Juhlasaliisien pitkä julkisivu. Vuonna 2017 puretun katoksen reuna on peitetty tummanharmaalla pellillä. Aikaisempiin, tiilipylväiden rytmittämiin julkisivukuviin verrattuna pitkä julkisivu on paljaan olinen – vahva materiaalin tuntu on tällä julkisivulla hiipunut.

Lipputankojen telineet ovat alkuperäiset, mutta lipputankoja niissä ei enää ole. Betoniset, kuvioidut räystäät ovat alkuperäiset ja rakennukselle luonteenomaiset.

Pihan puoleisilla julkisivuilla on eri mallisia ikkunoita, jotka kertovat niiden takana olevista eri tyyppisistä tiloista, ja niiden välisestä hierarkiasta.



↑↑ Juhlasalisiiven kohdalla on pääsisäänkäynti, mitä merkiksi aikaisemmin kookas katos, sekä kaksi pariovea. Puretulle parvekkeelle johtaneet ovet aukeavat tyhjän päälle nykytilanteessa. Pinnakaiteet ovat mahdollisesti alkuperäiset. Juhlasalin puiset ikkunat ovat alkuperäiset.

↑ Uuden katoksen I-teräspylväät on perustettu vanhojen tiilipylväiden tynkien päälle. Kapeissa pylväissä on väliaikaisuuden tuntua.

↑ B-sisäänkäynnin yllä on vastaavanlainen uusi puurankainen katos kuin pääsisäänkäynnillä. Puretun katoksen betoninen alareuna on jätetty näkyviin.

6



7



↑↑ Juhlasalisiiven päässä on entinen kauppalanjohtajan asunnon siipi, johon on erillinen sisäänkäynti pohjoispuolella. Laikkumaiset vaaleat paikkausrappaukset pistävät tälläkin julkisivulla silmään.

↑ Tornimainen viisikulmainen uloke pohjoisella julkisivulla erottuu massoitteilullaan. Ikkunoiden väliin ladotut punatiilet luovat koristeelliset elementit sen julkisivuun. Vaikka sisätiloissa kahden siiven liitoskohta on mielenkiintoinen arvokkaiden käytävtilojen kokonaisuus, ulkopuolelta katsottuna massoitteilussa on epäyhteneväisyyttä pohjoisjulkisivussa, ikään kuin liitos olisi tehty jälkikäteen. Luokkasiiven päätyjulkisivu pohjoisessa peilaa sommitelultaan eteläpäätyä, muodostaen sen kanssa parin.

8



9



↑↑ Länsijulkisivulla on luokkahuoneita, mikä näkyy ruudukkomaisessa ikkunasommitelussa.

10



↑ Yksityiskohta tiilisestä ikkunanpielestä. Muurauksessa käytetty laasti on värjätty keltaruskeaksi.

↑ Yksityiskohta E-ovesta. Öljypohjainen petsaus on ajan saatossa kulunut krakeloituneesti. Lasiakkojen puitteet ovat halkeilleet säärasituksesta kuluneen lakkauksen alta.

11



← Alkuperäiset ulko-ovet ovat öljy-maalilla petsattua tammea ja mäntyä, lasien karmit koivua, lasit lankalasia sekä kirkasta lasia, kynnykset graniittia, potkupellit messinkiä. Alkuperäiset vetimet ovat puuta ja kromattua metallia. Yläikkunat lisäävät juhlavuutta ja hierarkian ylemmyyttä.

Kuten muissakin ulko-ovissa, samat detaljit toistuvat: pyöristetyt kulmat lasiaukoissa, puu-teräs-vetimet, messinkiset potkupellit.

12



↑ Pihaan suuntautuva B-ovi on todennäköisesti ollut kovalla kulutuksella, ja se on jossain välissä maalattu tummanruskeaksi, kun muissa ovissa on öljypohjainen petsaus. Myös alkuperäinen vedin on poistettu ja korvattu yksinkertaisella kromatulla lankavetimellä.

13



↑ Pohjoispuolella C- ja D-portaat ovat hyvin säilyneet. D-ovi johti alunperin asuntoon, ja se on luonteeltaan siksi yksityisempi, vaikka siinä on käytetty vastaavia detaljeja kuin muissa ovissa. Portaisissa näyttäisi olevan alkuperäiset kaiteet. Sähköasennukset on tehty pintavetoina.

## 5.3 Pihapiiri ja kaupunkikuva

Koulurakennuksen lähiympäristö on nykyisin kampusmainen – Järvenpään yhteiskoulu on levittäytynyt alueella useampaan, eri-ikäiseen rakennukseen. Uusimmat moduulirakennukset on rakennettu paikkaamaan vanhempien korjaustöistä johtuvia tilapuuotteita.

Vastapäätä vanhaa koulurakennusta välituntipihan toisella puolen on Juholan koulun yksikön vaaleankeltainen rakennus 1990-luvun alusta. Koulun välittömässä läheisyydessä on paljon eri-ikäisiä rakennuksia, mutta myös saman ikäisiä, vähemmälle huomiolle jääneitä talusrakennuksia, jotka arkkitehdit Arvo O. Aalto ja Niilo Kokko ovat suunnitelleet. Lähistöllä on Mannilantie 2:ssa Aallon ja Kokon opettajien asuntolaksi suunnittelema rakennus, joita oli vuoden 1950 asemapiirustuksista päätellen alun perin tarkoitus tulla useampia riviin Mannilantien varteen. Opettajille rakennettiin kuitenkin 1950-luvun lopulla asuntoja tehokkaammin rivitaloksi Kisapolun ja Kansakoulunkadun kulmaan Antero Pernajan suunnitelmien mukaan – rakennus on sittemmin purettu ja tilalle rakennettiin vuonna 1979 kerrostaloja.

Kaupunkikuvallisesti Järvenpään yhteiskoulun kampusalueen eteläosa on väljästi sijoitettujen, harjakattoisten rakennusten kokonaisuus.

Rakennusten julkisivuissa on vaaleat rappauspinnat tai laudoitukset. 1970-lukulaiseen kerrostaloympäristöön verrattuna vaikutelma on kylmäinen. Kampus rajautuu etelässä Sipoontiehen, jonka takana avautuvat peltomaisemat, jotka ovat osa Tuusulan Rantatien kulttuurimaisemaa, maakunnallisesti arvokasta kulttuuriympäristöä.

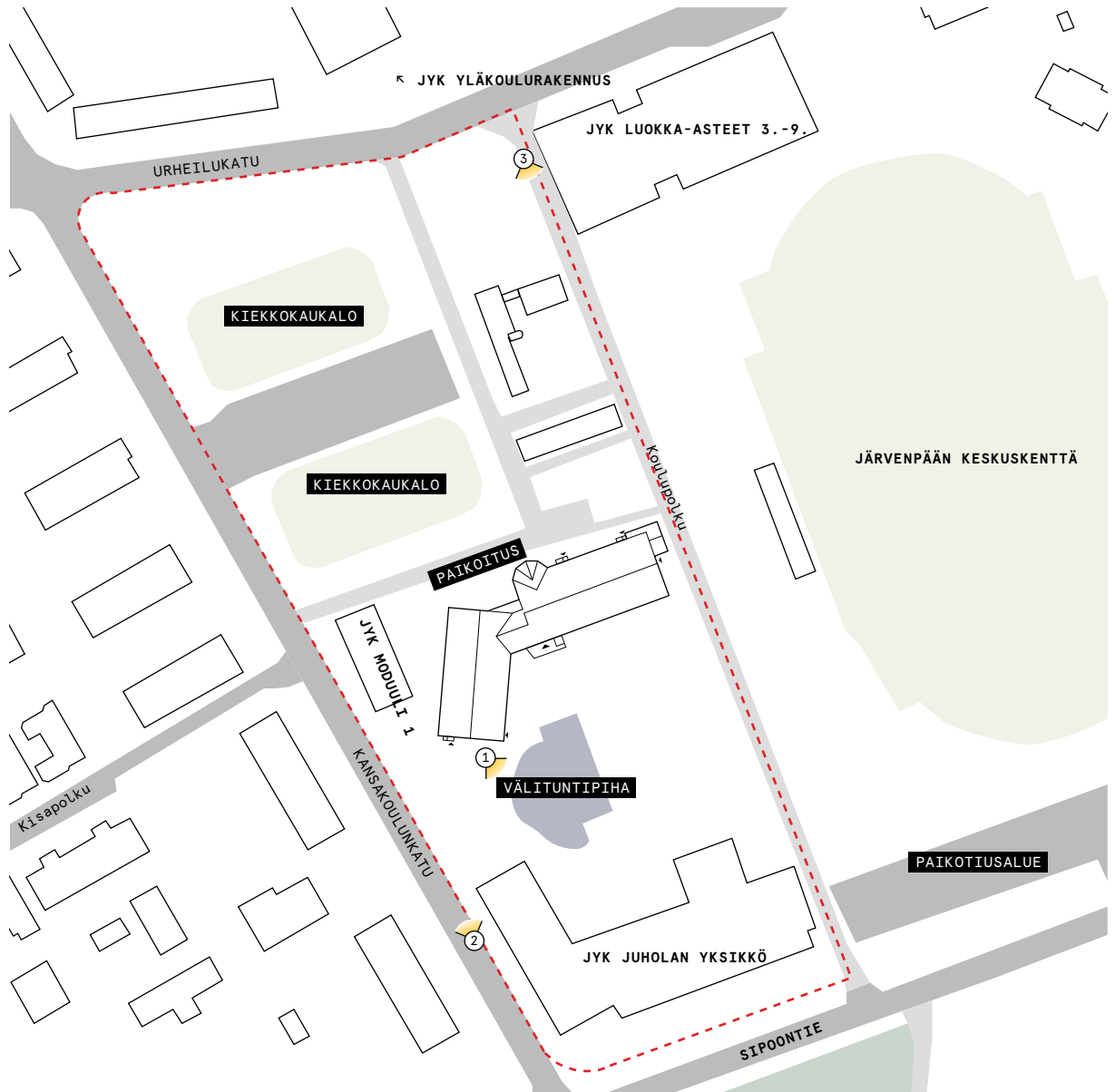
Pohjoisosassa kampusta Järvenpään yhteiskoulun alkuperäistä päärakennusta on laajennettu useaan otteeseen ja korttelin ilme on moderni. Se nivoutuu osaksi Järvenpään kirkon seurakunnan rakennuksia sekä 1950-lukulaisia kerrostaloja.

Koulun piha-alueet on rajattu metallisin aidoin. Keskuskoulun ja Juholan koulun välisellä pihalla on joitakin istutuksia, pieni jalkapallokenttä, pyörätelineitä, leikkilinjoneita ja ulkovalaisimia. Itä- ja pohjoispuolella avautuvat laajemmat kenttäalueet, kiekkoaukalot ja Järvenpään keskuskenttä.

- ↓ Juholan koulurakennus sijaitsee vastapäätä vanhaa koulurakennusta, yhteisen välituntipihan toisella puolen. Koulu on rakennettu vuonna 1990.

①





↑ Vanhan koulurakennuksen eteläpääty on suunnattu Kansakoulunkadun suuntaan. Vastapäätä katua on harmaita, vuonna 1979 rakennettuja laatikkomaisia betonielementtikerrostaloja. Katua reunustavat korkeat koivut ja paikoin pensasistutukset.



↑ Järvenpään yhteiskoulun eteläpuolen kampus levittäytyy laajalle alueelle, ja rinnastettuna viereiseen, tiheästi rakennettuun 1970-luvun pien- ja kerrostaloalueeseen, sen pääpiirteitä ovat pihojen ja kenttien tuoma väljyys sekä harjakatot ja vaaleat, rapatut seinäpinnat, myös uudemmista moduulirakennuksissa, kuten kuvassa vasemmalla. Vaikutelma luo kylmäisen tunnelman.

# 6. Johtopäätökset

Järvenpään Yhteiskoulun Kansakoulunkatu 1 on kaksisiipinen, kolmikerroksinen 1950-luvun koulurakennus, jonka julkisivut ovat rapatut, keltaiseksi maalatut, sokkelin osalta liuskekiven peittämät. Monilappeinen harjakatto on punaisella betonitiilillä katettu. Ikkunaukot kertovat tilojen luonteesta ja keskinäisestä hierarkiasta. Esimerkiksi luokkahuoneiden ikkunat kulkevat punatiilisin välein yhdistettynä modernin nauhamaisesti, ja keskikäytävien korkeat ikkunat ovat juhlavat ja lyhtymäiset. Keskikäytävät halkaisevat luokkasiiven ja liikuntasalisiivessä sijaitsee nimensä mukaisesti juhla-liikuntasali, ruokala ja käsityöluokkia. Kellarikerroksessa on lisää luokkahuoneita ja käsityöluokkia, sekä pukuhuone- ja aputiloja. Ullakolla sijaitsevat IV-konehuoneet.

Koulurakennuksessa parhaiten säilyneitä ja arvokaimpia tiloja ovat keskuskäytävät ristikkomaisine kattopalkistoineen, tiilisine portaaleineen ja naulakosyvennyksineen. Säilyneitä ja arvokkaita tiloja ovat samoin aulat ja useimmat portaikot – kiinteän sisustuksen osalta erityismainintana kokoelmahuone vitriineineen toisen kerroksen aulassa osana portaikkoa. Myös liikunta-juhlasali on eheänä säilynyt detaljeja myöten. Tilajaon osalta 1. ja 2. kerros ovat ylipäättään alkuperäisen kaltaisina säilyneet. Jopa monet puiset, lakkapintaiset väliovet, sekä ulko-ovet vetimineen ovat alkuperäisiä. Julkisivujen osalta suurimmat muutokset ovat rappauksen maalauksen intensiivisempi keltainen väri, sekä tiili-betonirunkoisten katosten purkaminen, mikä olennaisesti on muuttanut pihan julkisivujen mittakaavaa ja materiaalin tuntua massoittelemisella. Kaupunkikuvallisesti kampusalue ja keskusta ovat tiivistyneet, mutta lähialue on rakentunut pitkälti ensimmäisen yleiskaavan koordinaatiston ja rakeisuuden mukaisesti.

Taloteknillisesti merkittävä muutos on ollut siirtyminen täysin koneelliseen ilmanvaihtoon 1990-luvun lopulla. Koteloituja ilmanvaihtohormeja sijoitettiin muun muassa luokkahuoneiden nurkkiin. Vanhoihin, painovoimaisella ilmanvaihdolla toimiviin rakennuksiin ei ole yleensä ongelmattomasti asennettu koneellista

järjestelmää, ja esimerkiksi alipaineisuus voi saada kosteuden liikkumaan rakenteissa ei-toivotulla tavalla.

Koulu rakennettiin aikana, jolloin toisen maailmansodan jälkeen Järvenpää, kuten muu Suomi, teollistui ja vähitellen kaupungistui, ja suuret ikäluokat olivat tulleet kouluikänsä. Tuohon aikaan luokkahuone oli tilaohjelman perusyksikkö, ja tämä näkyy myös Keskuskansakoulun tilasuunnittelussa. Muut kansakoululle tyypilliset tilat löytyivät rakennuksesta, kuten esimerkiksi liikunta-juhlasali pukutiloineen, käsityöopetustilat ja luonnontiedon luokka, keittola, opettajaintilat, sekä wc-tilat, joihin oli käynti ulkoa. Tilojen runsaus oli maaseudun kansakouluihin verrattuna huomattavaa: vaihtelevat aulatilat kokoelmahuoneineen, opetuskeittiö, terveydenhoitajan vastaanotto, kauppalaajohtajalle suunniteltu asunto sekä elokuvateatterivarustelu kertovat erityisistä panostuksista monipuoliseen käyttöön. Ajan koulurakennuksille tyypillistä olivat myös keskikäytävät ja kaksi erisuuntaista siipeä eri kerroskorkeudessa, sekä tiili runkomateriaalina.<sup>72</sup>

Myös arkkitehtiensä tuotannossa, etenkin Arvo Oskari Aallon kohdalla Järvenpään Keskuskansakoulu oheisrakennuksineen oli merkittävä. Asuinkerrostaloihin keskittyneelle arkkitehdille suuri kouluprojekti uudelle alueelle kulttuurimaiseman äärellä näyttäytyi tilaisuutena loistaa, ainakin jos on detaljien rikkaudesta päättelminen. Tosin aikakautta leimasi taloudelliset rajoitukset, mikä näkyi paikoin viimeistelystä ja esimerkiksi säästöbetonin käytössä perusmuurissa. 1940–50-luvut olivat vilkasta koulurakentamisen aikaa, ja arkkitehtuurijulkaisut näyttävät sivuuttaneen Arvo O. Aallon Keskuskansakoulun muiden seasta. Käsityön ja detaljien määrä, monipuolinen käyttö sekä silkkamittakaava keskeisellä sijainnilla kertovat koulurakennuksen suuresta merkityksestä niin arkkitehdin tuotannolle, kuin Järvenpään kunnalle. Kunnan historiassa ensimmäisenä suurena julkisena hankkeena ja monikäyttöisenä julkisena rakennuksena Keskuskansakoulu oli suorastaan Järvenpään merkittävin rakennus 1950-luvulla.

<sup>72</sup> Museovirasto Jetsonen.

# Lähteet

Anon, 1978. *Kuka kukin on (Aikalaiskirja) 1978*, s. 760–761. Keuruu: Kustannusosakeyhtiö Otavan painolaitokset.

Anon. 1939. Kloorantie 9, Lauttasaari. *Arkkitehti* 5–6/1939, 92–93.

*Arkkitehti* 1/1942, 3.

Arkkitehtitoimisto ark-byroo, 2015. *Albertinkatu 25. Rakennushistoriaselvityksen täydennys*. Helsinki: Genesta.

Järvenpään Yhteiskoulu JYK -sivusto. <web.jarvenpaa.fi/jarvenpaa\_yhteiskoulu> [haettu 3.1.2020]

Kervinen, U., 1988. *Rakennuskulttuurin ja kulttuurimaiseman tausta ja säilyminen Järvenpäässä*. Järvenpää: Järvenpään kaupunki.

Kinnarin koulu -sivusto. <web.jarvenpaa.fi/kinnarin\_koulu/> [haettu 3.1.2020]

Leinonen, V., 1992. *Satavuotias Järvenpään koululaitos 1891–1991*. Järvenpää: Oy NM-Kustannus -offset.

Mäkiö, E. et al., 1990. *Kerrostalot 1940–1960*. Helsinki: Rakennustietosäätiö.

Jetsonen, Sirkkaliisa. Museoviraston koulurakennus.fi-sivusto. Kyläkouluista lähiökouluihin 1945–1960. <www.koulurakennus.fi/1950-luvun-koulu/arkkitehtuuri> [haettu 27.1.2020]

Suomen arkkitehtuurimuseon sivusto, Niilo Kokon arkkitehtiesittely. <www.mfa.fi/arkkitehtiesittely?apid=3149> [haettu 21.11.2019]

Ramboll, 2018. *Järvenpään kulttuuriympäristön hoitosuunnitelma 2017*. Järvenpää.

Rosenberg, A., 2000. *Järvenpään historia. Kylästä kaupungiksi 1951–1985*, Saarijärvi: Gummerus Kirjapaino Oy.

*Suomen korkeakouluinsinöörit ja arkkitehdit 1956*. STS:n ja TFIF:n julkaisema matrikkeli. Sanoma Oy. Helsinki.

Suomen korkeakouluinsinöörit ja arkkitehdit 1965. STS:n ja TFIF:n julkaisema matrikkeli. Sanoma Oy. Helsinki.

Tilastokeskuksen sivusto, Suomi lukuina, Väestö. <www.tilastokeskus.fi/tup/suoluk/suoluk\_vaesto.html> [haettu 29.1.2020]

Valtakunnallisesti merkittävät rakennetut kulttuuriympäristöt RKY -sivusto, Tuusulan Rantatien kulttuurimaisema <http://www.rky.fi/read/asp/r\_kohde\_det.aspx?KOHDE\_ID=1477> [haettu 22.11.2019]

## ARKISTOLÄHTEET

### Arkkitehtuurimuseo (AM)

Järvenpään kansakoulun ARK piirustukset (1946–1948),

### Järvenpään rakennusvalvonta (Rakvv)

Rakennuslupa-asiakirjoja,

### Järvenpään tekninen arkisto, Seutulantalon palvelupiste (JTA)

Suunnitteludokumentteja, piirustuksia, Mestari-toiminta Oy:n Arkistolainat

Arkistoyksiköt: Hca7:1, Hca7:5, Hca11:1, Hca11:3, Hca11:55, HIIa5:1, HIIa5:2, HIIa5:4, HIIa5:7, HIIa9:1,

### Kansallisarkisto (KA)

Arvo O. Aallon Sibeliuskentän kansakoulun piirustukset 1950,

### Museoviraston Kuvakokoelmat (MV)

Valokuvia; Pekka Kyytisen kokoelma.

## MUUT LÄHTEET

### Jaakko Harjuvaaran verkkosivusto

Valokuvia

### Järvenpään karttapalvelu

Karttoja, ilmakuvia

### Järvenpään kaupungin verkkosivut

Kaavoitustietoja ja -dokumentteja, ilmakuvia,

### Mestari-toiminta Oy:n projektipankki

# Liite: Rakennusluvut

Järvenpään kaupunginarkistossa on rakennuslupa-asiakirjoja ja piirustuksia vuoteen 2018 saakka. Niitä ei ole saatavilla rakennusvalvontaviraston sähköisessä palvelussa Arskassa.

## 2017

Rakennuslupatunnus: 17-0090-T 1

Toimenpide: rakennuslupa: julkisivukorjauksia ja muutoksia, esimerkiksi katosten purkaminen ja uudet katokset

Lupa myönnettiin: 25.5.2017

Hakija: Järvenpään Kaupunki

Suunnittelija: Kumpulainen Olli Heikki

Piirustukset: Asemapiirros, leikkaus- ja julkisivupiirustus, yhdistelmäpiirustus keittiön lastauslaiturista, pohjapiirustukset (2 kpl)

Huomioita: txt

## 2009

Rakennuslupatunnus: 09-0079-R 1

Toimenpide: peruskorjaus

Lupa myönnettiin: 2009

Hakija: Järvenpään Kaupunki, keskuskoulu

Suunnittelija: von Boehm Aarne

Piirustukset: asemapiirrokset (2 kpl), leikkauspiirustukset (2 kpl), pohjapiirustukset (6 kpl)

## 1998

Rakennuslupatunnus: 98-0183-T

Toimenpide: peruskorjaus, IV-koneiden asennus läntiseen siipeen

Lupa myönnettiin: 15.7.1998

Hakija: Järvenpään Kaupunki

Suunnittelija: Arkkitehtuuritoimisto Aarne von Boehm Oy

Piirustukset: Asemapiirros, julkisivu- ja leikkauspiirustus, pohjapiirustus, IV-suunnitelmat (8kpl) ja KVV-suunnitelmat (4kpl)

## 1990

Rakennuslupatunnus: 90-0160-R

Toimenpide: kellaritilojen muutostöitä, koulukeittiön muutos

Lupa myönnettiin: 1990

Hakija: Järvenpään Kaupunki, Juholan koulu

Suunnittelija: Arkkitehtuuritoimisto Jorma Pankakoski Ky

Piirustukset: -

## 1984

Rakennuslupatunnus: 84-0446-T

Toimenpide: väliseinämuutoksia

Lupa myönnettiin: 1984

Hakija: Järvenpään Kaupunki

Suunnittelija: Järvenpään Kaupungin Arkkitehtiosasto

Piirustukset: pohjapiirrokset (2 kpl)

## 1983

Rakennuslupatunnus: 83-0367-T

Toimenpide: *tuntematon*

Lupa myönnettiin: 1983

Hakija: Järvenpään Kaupunki

Suunnittelija: Järvenpään Kaupungin Rakennustoimisto ja

Tekninen Virasto

Piirustukset: -

## 1982

Rakennuslupatunnus: 82-0191-T

Toimenpide: muutostyö; kellarin pukuhuoneet ja märkätilat

Lupa myönnettiin: 1982

Hakija: Järvenpään Kaupunki

Suunnittelija: Ark. yot Pirjo Pörrö ja Rauli Peltonen

Piirustukset: asemapiirustus, julkisivupiirustukset (3 kpl), leikkauspiirustus, pohjapiirustus

## 1982

Rakennuslupatunnus: 82-0127-RJ

Toimenpide: rakennusluvan jatkolupa

Lupa myönnettiin: 1982

Hakija: Järvenpään Kaupunki

Suunnittelija: Arkkitehtitoimisto Salminen & Värälä Oy

Piirustukset: -

## 1981

Rakennuslupatunnus: 81-0330-T

Toimenpide: väliseinämuutoksia luokkasiivessä, kellarissa

Lupa myönnettiin: 1981

Hakija: Järvenpään Kaupunki

Suunnittelija: Arkkitehtitoimisto Salminen & Värälä Oy / Arkk. Pent.

Piirustukset: -

### **1980**

Rakennuslupatunnus: 80-0218-RJ

Toimenpide: rakennusluvan jatkolupa

Lupa myönnettiin: 1980

Hakija: Tuusulan Seudun Sähkölaitos Kl

Suunnittelija: Leppänen Timo Di

Piirustukset: -

### **1979**

Rakennuslupatunnus: 79-0147-RJ

Toimenpide: rakennusluvan jatkolupa

Lupa myönnettiin: 1979

Hakija: Tuusulan Seudun Sähkölaitos

Suunnittelija: Witermo Oy

Piirustukset: -

### **1950**

Rakennuslupatunnus: 50-0005-R

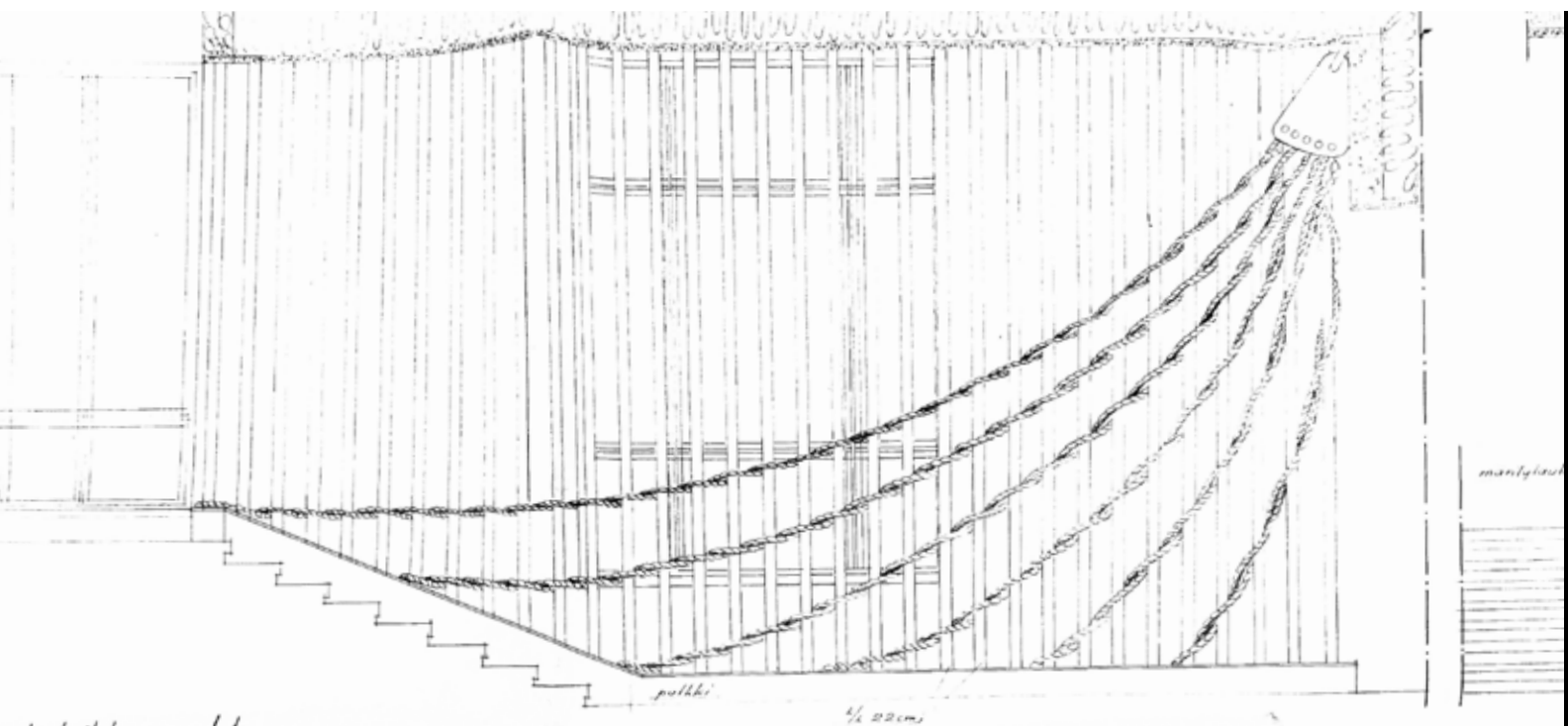
Toimenpide: uudisrakennus Kansakoulunkatu 1

Lupa myönnettiin: 26.5.1950 (Tuusulan kunnanvaltuuston hyväksyntä)

Hakija: Tuusulan Kunnanhallitus (Keskuskoulu)

Suunnittelija: Arkkitehti Arvo O. Aalto, A. Nieminen

Piirustukset: Julkisivupiirustukset (3 kpl), leikkauspiirustus, pohjapiirustukset (3 kpl)



akaleikkaus 1:1.

puutyöt 7:sta kappalesta D=7cm  
 4" löylyä värjättyä

köysi upotetaan ylös ja alas liikkumisen estämiseksi

